



भारत का राजपत्र The Gazette of India

असाधारण

EXTRAORDINARY

भाग II—खण्ड 3—उप-खण्ड (ii)

PART II—Section 3—Sub-section (ii)

प्राधिकार से प्रकाशित

PUBLISHED BY AUTHORITY

सं. 1244]

नई दिल्ली, बृहस्पतिवार, मई 19, 2016/वैशाख 29, 1938

No. 1244]

NEW DELHI, THURSDAY, MAY 19, 2016/VAISAKHA 29, 1938

पर्यावरण, वन और जलवायु परिवर्तन मंत्रालय

अधिसूचना

नई दिल्ली, 19 मई, 2016

का.आ. 1824(अ).—निम्नलिखित प्रारूप अधिसूचना, जिसे केन्द्रीय सरकार, पर्यावरण (संरक्षण) अधिनियम, 1986 (1986 का 29) की धारा 3 की उपधारा (2) के खंड (v) और खंड (xiv) तथा उपधारा (3) के साथ पठित उपधारा (1) द्वारा प्रदत्त शक्तियों का प्रयोग करते हुए, जारी करने का प्रस्ताव करती है, पर्यावरण (संरक्षण) नियम, 1986 के नियम 5 के उपनियम (3) की अपेक्षानुसार, जनसाधारण की जानकारी के लिए प्रकाशित की जाती है; जिनके उससे प्रभावित होने की संभावना है; और यह सूचना दी जाती है कि उक्त प्रारूप अधिसूचना पर, उस तारीख से, जिसको इस अधिसूचना वाले भारत के राजपत्र की प्रतियां जनसाधारण को उपलब्ध करा दी जाती हैं, साठ दिन की अवधि की समाप्ति पर या उसके पश्चात् विचार किया जाएगा;

ऐसा कोई व्यक्ति, जो प्रारूप अधिसूचना में अंतर्विष्ट प्रस्तावों के संबंध में कोई आक्षेप या सुझाव देने में हितबद्ध है, इस प्रकार विनिर्दिष्ट अवधि के भीतर, केन्द्रीय सरकार द्वारा विचार किए जाने के लिए, आक्षेप या सुझाव सचिव, पर्यावरण, वन और जलवायु परिवर्तन मंत्रालय, इंदिरा पर्यावरण भवन, जोर बाग रोड, अलीगंज, नई दिल्ली-110003 या ई-मेल पते: esz-mef@nic.in पर लिखित रूप में भेज सकेगा।

प्रारूप अधिसूचना

वाल्मीकि वन्यजीव अभयारण्य, वाल्मीकि राष्ट्रीय उद्यान और वाल्मीकि टाइगर रिजर्व बिहार के पश्चिम चंपारण जिले में अवस्थित है और 898.73 वर्ग किलोमीटर क्षेत्र में फैला हुआ है। वाल्मीकि वन्यजीव अभयारण्य और राष्ट्रीय उद्यान के निर्देशांक उपाबंध। के रूप में उपाबंध है।

और, वाल्मीकि वन्यजीव अभयारण्य, वाल्मीकि राष्ट्रीय उद्यान और वाल्मीकि टाइगर रिजर्व के रूप में ऊपर निर्दिष्ट किया गया है और विशेष और स्थानीय अद्वितीय भू-भागों और विविध भूमि निर्माण के विविधीकरण के साथ हिमालय गिरिपीठ के बाहरी शिवालिकों के भू-भाग क्षेत्रों के अंतर्गत वनस्पति और वन पहाड़ियों और घाटियों की पारिस्थितिक प्रणाली, खुले नदी वुडलैंड, घासभूमि और दलदली क्षेत्र जिसमें समृद्ध विविधता की वनस्पति और जीवजंतु का आश्रय शामिल है जैसे बाघ, तेंदुआ, भेडिया, जंगली कुत्ता, लकडबग्घा, बनबिलाव,

मुसंग, ऊदबिलाव, गौर, सांभर, चीतल, काकड, पाढा, रीछ, अजगर, मकर, लंगूर, बंदर, गिधद और बहुसंख्यक पक्षियों की प्रजातियाँ, जिसमें भिन्न संकटापन्न और असुरक्षित हैं;

और, संरक्षित क्षेत्र के पश्चिमी छोर के साथ बिहार – उत्तर प्रदेश सीमा का आरंभ बिंदु है;

और, वाल्मीकि वन्यजीव अभयारण्य, वाल्मीकि राष्ट्रीय उद्यान और वाल्मीकि टाइगर रिजर्व के चारों ओर के क्षेत्र को, जिसका विस्तार और सीमाएं इस अधिसूचना के पैरा 1 में विनिर्दिष्ट हैं, पर्यावरण की दृष्टि से पारिस्थितिक संवेदी जोन के रूप में सुरक्षित और संरक्षित करना तथा उक्त पारिस्थितिक संवेदी जोन में उद्योगों या उद्योगों के वर्गों के प्रचालन तथा प्रसंस्करण करने को प्रतिषिद्ध करना आवश्यक है;

अतः, इसलिए, केन्द्रीय सरकार, पर्यावरण (संरक्षण) नियम, 1986 के नियम 5 के उपनियम (3) के साथ पठित पर्यावरण (संरक्षण) अधिनियम, 1986 (1986 का 29) की धारा 3 की उपधारा (3) और उपधारा (2) के खंड (v) और खंड (xiv) और उपधारा (1) द्वारा प्रदत्त शक्तियों का प्रयोग करते हुए, बिहार राज्य में वाल्मीकि वन्यजीव अभयारण्य, वाल्मीकि राष्ट्रीय उद्यान और वाल्मीकि टाइगर रिजर्व की सीमा से 15 किलोमीटर तक के विस्तार तक के क्षेत्र को वाल्मीकि वन्यजीव अभयारण्य, वाल्मीकि राष्ट्रीय उद्यान और वाल्मीकि टाइगर रिजर्व पारिस्थितिक संवेदी जोन (जिसे इसमें इसके पश्चात् पारिस्थितिक संवेदी जोन कहा गया है) के रूप में अधिसूचित करती है, जिसका विवरण निम्नानुसार है, अर्थात् :-

- (1) पारिस्थितिक संवेदी जोन का विस्तार और उसकी सीमाएं-(1)** पारिस्थितिक संवेदी जोन के क्षेत्र का विस्तार 835.76 वर्ग किलोमीटर के क्षेत्र पर, 3.5 कि.मी से 5 कि.मी के विस्तार तक वाल्मीकि वन्यजीव अभयारण्य, वाल्मीकि राष्ट्रीय उद्यान और वाल्मीकि टाइगर रिजर्व में है।
- (2) पारिस्थितिक संवेदी जोन पश्चिम चंपारण जिले में 323 गांवों में फैला हुआ है, जो बिहार में **उपाबंध II** के रूप में उपाबद्ध है।
- (3) वाल्मीकि वन्यजीव अभयारण्य की सीमा के साथ जी.पी.एस. समन्वयक बिंदु और उस जोन की सीमा का विवरण **उपाबंध III** के रूप में उपाबद्ध है।
- (4) पारिस्थितिक संवेदी जोन का मानचित्र सीमा ब्यौरे अक्षांश और देशांतर सहित **उपाबंध IV** के रूप में उपाबद्ध है।

2. पारिस्थितिक संवेदी जोन के लिए आंचलिक महायोजना – (1) राज्य सरकार, पारिस्थितिक संवेदी जोन के लिए राजपत्र में अंतिम अधिसूचना के प्रकाशन की तारीख से दो वर्ष की अवधि के भीतर, स्थानीय व्यक्तियों के परामर्श से और इस अधिसूचना में संलग्न अनुबंधों के सामंजस्य से आंचलिक महायोजना तैयार करेगी।

- (2) आंचलिक महायोजना राज्य सरकार में सक्षम प्राधिकारी द्वारा अनुमोदित होगी।
- (3) राज्य सरकार द्वारा पारिस्थितिक संवेदी जोन के लिए आंचलिक महायोजना इस तरह, इस अधिसूचना में विनिर्दिष्ट रूप तथा सुसंगत केंद्रीय और राज्य विधियों के सामंजस्य और केंद्रीय सरकार द्वारा जारी मार्गनिर्देशों, यदि कोई हों, द्वारा तैयार होगी।
- (4) आंचलिक महायोजना, पर्यावरणीय और पारिस्थितिक विचारों को समाकलित करने के लिए राज्य सरकार के सभी संबद्ध विभागों के परामर्श से तैयार होगी, अर्थात्:-

- (i) पर्यावरण ;
- (ii) वन ;
- (iii) नगर विकास ;
- (iv) पर्यटन ;
- (v) नगरपालिक ;
- (vi) राजस्व ;
- (vii) कृषि ;
- (viii) बिहार राज्य प्रदूषण नियंत्रण बोर्ड ;
- (ix) सिंचाई; और
- (x) लोक निर्माण विभाग।

(5) आंचलिक महायोजना अनुमोदित विद्यमान भू-उपयोग, अवसंरचना और क्रियाकलापों पर कोई निर्बंधन अधिरोपित नहीं करेगी जब तक कि इस अधिसूचना में विनिर्दिष्ट न हो और आंचलिक महायोजना सभी अवसंरचना और क्रियाकलापों में और अधिक दक्षता और पारिस्थितिक अनुकूलता का संवर्धन करेगी ।

(6) आंचलिक महायोजना में अनाच्छादित क्षेत्रों के जीर्णोद्धार, विद्यमान जल निकायों के संरक्षण, आवाह क्षेत्रों के प्रबंधन, जल-संभरों के प्रबंधन, भूतल जल के प्रबंधन, मृदा और नमी संरक्षण, स्थानीय समुदायों की आवश्यकताओं तथा पारिस्थितिक और पर्यावरण से संबंधित ऐसे अन्य पहलुओं, जिन पर ध्यान देना आवश्यक है, के लिए उपबंध होंगे ।

(7) आंचलिक महायोजना सभी विद्यमान पूजा स्थलों, ग्रामों और नगरीय बंदोबस्तों, वनों के प्रकार और किस्मों, कृषि क्षेत्रों, ऊपजाऊ भूमि, हरित क्षेत्र जैसे उद्यान और उसी प्रकार के स्थान, उद्यान कृषि क्षेत्र, फलोउद्यान, झीलों और अन्य जल निकायों का अभ्यंकन करेगी ।

(8) आंचलिक महायोजना स्थानीय समुदायों की जीवकोपार्जन को सुनिश्चित करने के लिए, पारिस्थितिक संवेदी जोन में विकास को पारिस्थितिक अनुकूल विकास के लिए विनियमित करेगी ।

3. राज्य सरकार द्वारा किए जाने वाले उपाय-- राज्य सरकार इस अधिसूचना के उपबंधों को प्रभावी करने के लिए निम्नलिखित उपाय करेगी, अर्थात् :-

(1) **भू-उपयोग -** पारिस्थितिक संवेदी जोन में वनों, उद्यान-कृषि क्षेत्रों, कृषि क्षेत्रों, आमोद-प्रमोद के प्रयोजन के लिए चिन्हित किए गए पार्कों और खुले स्थानों का वाणिज्यिक और औद्योगिक संबद्ध विकास क्रियाकलापों के लिए उपयोग या संपरिवर्तन नहीं होगा:

परंतु पारिस्थितिक संवेदी जोन के भीतर कृषि भूमि का संपरिवर्तन, मानीटरी समिति की सिफारिश पर और राज्य सरकार के पूर्व अनुमोदन से, स्थानीय निवासियों की आवासीय जरूरतों को पूरा करने के लिए और पैरा 4 की सारणी के स्तंभ (2) के अधीन मद सं0 8, 21, 31, 36 और सं. 37 के सामने सूचीबद्ध क्रियाकलापों को पूरा करने के लिए अनुज्ञात होंगे, अर्थात् :-

- (i) पारिस्थितिक अनुकूल पर्यटन क्रियाकलापों के लिए पर्यटकों के अस्थायी आवासन के लिए पारिस्थितिक अनुकूल आरामगाह जैसे टेंट, लकड़ी के मकान आदि ;
- (ii) विद्यमान सड़कों को चौड़ा और सुदृढ़ बनाना;
- (iii) प्रदूषण कारित न करने वाले लघु उद्योग;
- (iv) कुटीर उद्योग, जिसके अंतर्गत ग्रामीण उद्योग, सुविधा भंडार और स्थानीय सुख-सुविधाएं हैं और;
- (v) वर्षा जल संचयन ।

परंतु यह और कि जनजातीय भूमि का उपयोग राज्य सरकार के पूर्व अनुमोदन और संविधान के अनुच्छेद 244 या तत्समय प्रवृत्त विधि के उपबंधों के अनुपालन के बिना, जिसके अंतर्गत अनुसूचित जनजाति और अन्य परंपरागत वन निवासी (वन अधिकारों की मान्यता) अधिनियम, 2006 (2007 का 2) भी है, वाणिज्यिक या उद्योग विकास क्रियाकलापों के लिए अनुज्ञात नहीं होगा :

परंतु यह और भी कि पारिस्थितिक संवेदी जोन के भीतर भू-अभिलेखों में उपसंज्ञात कोई त्रुटि, मानीटरी समिति के विचार प्राप्त करने के पश्चात् राज्य सरकार द्वारा प्रत्येक मामले में एक बार संशोधित होगी और उक्त त्रुटि के संशोधन की सूचना केंद्रीय सरकार के पर्यावरण, वन और जलवायु परिवर्तन मंत्रालय को देनी होगी।

परंतु यह और भी कि उपर्युक्त त्रुटि का संशोधन में इस उप पैरा के अधीन यथा उपबंधित के सिवाय किसी भी दशा में भू-उपयोग का परिवर्तन सम्मिलित नहीं होगा ।

परंतु यह और भी कि हरित क्षेत्र जैसे वन क्षेत्र, कृषि क्षेत्र आदि में कोई पारिणामिक कटौती नहीं होगी और अप्रयुक्त या अनुत्पादक कृषि क्षेत्रों में पुनः वनीकरण करने के प्रयास किए जाएंगे ।

(2) **प्राकृतिक जल स्रोतों -** आंचलिक महायोजना में सभी प्राकृतिक जल स्रोतों की पहचान की जाएगी और उनके संरक्षण और पुनरुद्भूतकरण के लिए योजना सम्मिलित होगी और राज्य सरकार द्वारा ऐसे क्षेत्रों पर या उनके निकट विकास क्रियाकलाप प्रतिषिद्ध करने के लिए ऐसी रीति से मार्गनिर्देश तैयार किए जाएंगे ।

(3) **पर्यटन** - (क) पारिस्थितिक संवेदी जोन के भीतर पर्यटन संबंधी क्रियाकलाप पर्यटन महायोजना के अनुसार होंगे जो कि आंचलिक महायोजना के भाग रूप में होगी।

(ख) बिहार राज्य के पर्यटन विभाग द्वारा बिहार सरकार के पर्यावरण और वन विभाग के परामर्श से पर्यटन आंचलिक महायोजना तैयार किया जाएगा।

(ग) पर्यटन संबंधी क्रियाकलाप निम्नलिखित के अधीन विनियमित होंगे, अर्थात् :-

(i) पारिस्थितिक संवेदी जोन के भीतर सभी नए पर्यटन क्रियाकलापों या विद्यमान पर्यटन क्रियाकलापों का विस्तार केंद्रीय सरकार के पर्यावरण, वन और जलवायु परिवर्तन मंत्रालय के मार्गदर्शक सिद्धांतों के द्वारा तथा राष्ट्रीय व्याघ्र संरक्षण प्राधिकरण, द्वारा जारी पारिस्थितिक पर्यटन (समय-समय पर यथा संशोधित) मार्गदर्शक सिद्धांतों के अनुसार, पारिस्थितिक पर्यटन, पारिस्थितिक शिक्षा और पारिस्थितिक विकास को महत्व देते हुए पारिस्थितिक संवेदी जोन की वहन क्षमता के अध्ययन पर आधारित होगा;

(ii) पारिस्थितिक अनुकूल पर्यटक क्रियाकलापों के संबंध में अस्थायी अधिभोग के लिए वास सुविधा के सिवाय वाल्मीकि वन्यजीव अभयारण्य की सीमा से एक किलोमीटर भीतर होटल और रिसोर्टों का नया सनिर्माण अनुज्ञात नहीं होगा ;

(iii) आंचलिक महायोजना का अनुमोदन किए जाने तक, पर्यटन के लिए विकास और विद्यमान पर्यटन क्रियाकलापों के विस्तार को वास्तविक स्थल विनिर्दिष्ट संवीक्षा तथा मानीटरी समिति की सिफारिश पर आधारित संबंधित विनियामक प्राधिकरणों द्वारा अनुज्ञात किया होगा।

(4) **नैसर्गिक विरासत** - पारिस्थितिक संवेदी जोन में महत्वपूर्ण नैसर्गिक विरासत के सभी स्थलों जैसे सभी जीन कोश आरक्षित क्षेत्र, शैल विरचनाएं, जल प्रपातों, झरनों, घाटी मार्गों, उपवनों, गुफाओं, स्थलों, भ्रमण, अश्वरोहण, प्रपातों आदि की पहचान की जाएगी और उन्हें परिरक्षित किया जाएगा तथा उनकी सुरक्षा और संरक्षा के लिए इस अधिसूचना के प्रकाशन की तारीख से छह मास के भीतर, उपयुक्त योजना बनाई जाएगी और ऐसी योजना आंचलिक महायोजना का भाग होगी।

(5) **मानव निर्मित विरासत स्थल** - पारिस्थितिक संवेदी जोन में भवनों, संरचनाओं, शिल्प-तथ्य, ऐतिहासिक, कलात्मक और सांस्कृतिक महत्व के क्षेत्रों की पहचान करनी होगी और इस अधिसूचना के अंतिम प्रकाशन की तारीख से छह माह के भीतर उनके संरक्षण की योजनाएं तैयार करनी होगी तथा आंचलिक महायोजना में सम्मिलित की जाएगी।

(6) **ध्वनि प्रदूषण** - पारिस्थितिक संवेदी जोन में ध्वनि प्रदूषण के नियंत्रण के लिए राज्य सरकार या बिहार राज्य प्रदूषण संरक्षण बोर्ड का पर्यावरण विभाग, वायु (प्रदूषण निवारण और नियंत्रण) अधिनियम, 1981 (1981 का 14) और उसके अधीन बनाए गए नियमों के उपबंधों के अनुसरण में मार्गदर्शक सिद्धांत और विनियम तैयार करेगा।

(7) **वायु प्रदूषण** - पारिस्थितिक संवेदी जोन में, वायु प्रदूषण के नियंत्रण के लिए राज्य सरकार का पर्यावरण विभाग, या बिहार राज्य पर्यावरण संरक्षण बोर्ड, वायु (प्रदूषण निवारण और नियंत्रण) अधिनियम, 1981 (1981 का 14) और उसके अधीन बनाए गए नियमों के उपबंधों के अनुसरण में मार्गदर्शक सिद्धांत और विनियम तैयार करेगा।

(8) **बहिस्साव का निस्सारण** - पारिस्थितिक संवेदी जोन में उपचारित बहिस्साव का निस्सारण, जल (प्रदूषण निवारण तथा नियंत्रण) अधिनियम, 1974 (1974 का 6) और उसके अधीन बनाए गए नियमों के उपबंधों के अनुसार होगा।

(9) **ठोस अपशिष्ट** - ठोस अपशिष्टों का निपटान निम्नलिखित रूप में होगा -

(i) पारिस्थितिक संवेदी जोन में ठोस अपशिष्टों का निपटान भारत सरकार के तत्कालीन पर्यावरण, वन और जलवायु परिवर्तन मंत्रालय की समय-समय पर यथा संशोधित अधिसूचना सं. का.आ. 1357(आ), तारीख 8 अप्रैल, 2016 नगरपालिक ठोस अपशिष्ट प्रबंधन नियम, 2016 के उपबंधों के अनुसार किया जाएगा ;

(ii) स्थानीय प्राधिकरण जैव निम्नीकरणीय और अजैव निम्नीकरणीय संघटकों में ठोस अपशिष्टों के संपृथक्करण के लिए योजनाएं तैयार करेंगे ;

(iii) जैव निम्नीकरणीय सामग्री को अधिमानतः खाद बनाकर या कृमि खेती के माध्यम से पुनःचक्रित किया जाएगा ;

(iv) अकार्बनिक सामग्री का निपटान पारिस्थितिक संवेदी जोन के बाहर पहचान किए गए स्थल पर किसी पर्यावरणीय स्वीकृत रीति में होगा और पारिस्थितिक संवेदी जोन में ठोस अपशिष्टों को जलाना या भष्मीकरण अनुज्ञात नहीं होगा।

(10) **जैव चिकित्सीय अपशिष्ट-** पारिस्थितिक संवेदी जोन में जैव चिकित्सीय अपशिष्टों का निपटान भारत सरकार के पर्यावरण, वन और जलवायु परिवर्तन मंत्रालय की समय-समय पर यथासंशोधित अधिसूचना जि.एस. आर 343 (अ) तारीख 28 मार्च 2016 द्वारा प्रकाशित जैव चिकित्सीय अपशिष्ट प्रबंध नियम, 2016 के उपबंधों के अनुसार किया जाएगा।

(11) **यानीय परिवहन -** परिवहन की यानीय गतिविधियां आवास के अनुकूल विनियमित होंगी और इस संबंध में आंचलिक महायोजना में विशेष उपबंध अधिकथित किए जाएंगे और आंचलिक महायोजना के तैयार होने और राज्य सरकार के सक्षम प्राधिकारी के द्वारा अनुमोदित होने तक, मानीटरी समिति प्रवृत्त नियमों और विनियमों के अनुसार यानीय गतिविधियों के अनुपालन को मानीटर करेगी।

(12) औद्योगिक इकाइयां -

(क) प्रस्तावित पारिस्थितिक संवेदी जोन में विधि के अनुसार स्थापित विद्यमान काष्ठ आधारित उद्योगों के सिवाए नए काष्ठ आधारित उद्योगों की स्थापना को अनुज्ञात नहीं किया जाएगा।

(ख) जल, वायु, मृदा, ध्वनि प्रदूषण कारित करने वाले किसी नए उद्योग की प्रस्तावित पारिस्थितिक संवेदी जोन में स्थापना को अनुज्ञात नहीं किया जाएगा।

4. पारिस्थितिक संवेदी जोन में प्रतिषिद्ध और विनियमित क्रियाकलापों की सूची - पारिस्थितिक संवेदी जोन में सभी क्रियाकलाप पर्यावरण (संरक्षण) अधिनियम, 1986 (1986 का 29) के उपबंधों और तद्विना बनाए गए नियमों द्वारा शासित होंगे और नीचे दी गई तालिका में विनिर्दिष्ट रीति में विनियमित होंगे, अर्थात् :-

सारणी

क्रम सं.	क्रियाकलाप	टीका-टिप्पणी
(1)	(2)	(3)
प्रतिषिद्ध क्रियाकलाप		
1.	वाणिज्यिक खनन, पत्थर की खदान और उनको तोड़ने की इकाइयां।	(क) सभी नए और विद्यमान खनन (लघु और वृहत खनिज), पत्थर उत्खनन और उनको तोड़ने की इकाइयां प्रतिषिद्ध हैं, सिवाय निवासियों की वास्तविक घरेलू आवश्यकताओं के नहीं होंगी, जिसके अंतर्गत गृहों के संनिर्माण या मरम्मत के लिए मिट्टी की खुदाई और व्यक्तिगत उपभोग के लिए गृहों के निर्माण के लिए देशी टाइलों या ईंटों का संनिर्माण भी है। (ख) खनन संक्रियाएं, माननीय उच्चतम न्यायालय की रिट याचिका (सिविल) सं. 1995 का 202 टी.एन. गौडावर्मन थिरूमूलपाद बनाम भारत सरकार के मामले में आदेश तारीख 4 अगस्त 2006 और रिट याचिका (सी) सं. 2012 का 435 गोवा फाउंडेशन बनाम भारत सरकार के मामले में तारीख 21. अप्रैल 2014 के अंतरिम आदेश के अनुसरण में सर्वदा प्रचालन होगा।
2.	आरा मीलों की स्थापना।	पारिस्थितिक संवेदी जोन के भीतर नई और विद्यमान आरा मीलों का विस्तार अनुज्ञात नहीं होगा।
3.	किसी परिसंकटमय पदार्थों का उपयोग या उत्पादन।	लागू विधियों के अनुसार प्रतिषिद्ध (अन्यथा उपबंधित के सिवाय)।
4.	जल या वायु या मृदा या ध्वनि प्रदूषण कारित करने वाले उद्योगों की स्थापना।	पारिस्थितिक संवेदी जोन के भीतर नए और विद्यमान प्रदूषण कारित करने वाले का विस्तार अनुज्ञात नहीं होगा।
5.	नई वृहत ताप और जल विद्युत परियोजना की स्थापना।	लागू विधियों के अनुसार प्रतिषिद्ध (अन्यथा उपबंधित के सिवाय)।
6.	जलावन लकड़ी का वाणिज्यिक उपयोग।	लागू विधियों के अनुसार प्रतिषिद्ध (अन्यथा उपबंधित के सिवाय)।
7.	प्राकृतिक जल निकायों या सतही क्षेत्र में अनुपचारित बहिस्त्राव और ठोस अपशिष्टों का निस्सारण।	लागू विधियों के अनुसार प्रतिषिद्ध (अन्यथा उपबंधित के सिवाय)।
विनियमित क्रियाकलाप		
8.	होटलों और रिसोर्टों की स्थापना।	पारिस्थितिक अनुकूल पर्यटन क्रियाकलापों से संबंधित पर्यटकों के लिए अस्थायी आवास के संरक्षित क्षेत्र की सीमा के 1 किलोमीटर के भीतर नए

		वाणिज्यिक होटलों और रिसोर्टों की स्थापना अनुज्ञात होगी; परंतु, 1 किलोमीटर से परे और पारिस्थितिक संवेदी जोन के विस्तार तक सभी नए पर्यटन क्रियाकलापों या विद्यमान क्रियाकलापों के विस्तार पर्यटन महायोजना और राष्ट्रीय व्याघ्र संरक्षण प्राधिकरण के दिशा-निर्देशों के अनुरूप होंगे।
9.	संनिर्माण क्रियाकलाप।	(क) संरक्षित क्षेत्र की एक किलोमीटर की सीमा के भीतर किसी भी प्रकार के नए वाणिज्यिक संनिर्माण को अनुज्ञात नहीं किया जाएगा; परंतु स्थानीय लोगों को पैरा 3 के उप पैरा (1) में सूचीबद्ध क्रियाकलापों सहित उनके आवासीय उपयोग के लिए उनकी भूमि में संनिर्माण करने की अनुमति दी जाएगी। (ख) ऐसे लघु उद्योगों जो प्रदूषण उत्पन्न नहीं करते हैं, से संबंधित संनिर्माण क्रियाकलाप विनियमित किए जाएंगे और लागू नियमों और विनियमों, यदि कोई हों, के अनुसार सक्षम प्राधिकारी की पूर्व अनुमति से ही न्यूनतम पर रखे जाएंगे। (ग) इसके अतिरिक्त, एक किलोमीटर से परे पारिस्थितिक संवेदी जोन के विस्तार तक सद्भावपूर्वक स्थानीय आवश्यकताओं के लिए संनिर्माण और अन्य संनिर्माण क्रियाकलापों को महायोजना के अनुसार विनियमित किया जाएगा।
10.	प्लास्टिक बैग का उपयोग।	लागू विधियों के अनुसार प्रतिषिद्ध (अन्यथा उपबंधित के सिवाय)।
11.	पर्यटन से संबंधित क्रियाकलाप जैसे रोप-वे, गर्म वायु गुब्बारों आदि द्वारा राष्ट्रीय उद्यान क्षेत्र के ऊपर से उड़ना जैसे क्रियाकलाप करना।	लागू विधियों के अनुसार प्रतिषिद्ध (अन्यथा उपबंधित के सिवाय)।
12.	ट्रेन्चिंग ग्राउंड।	नए ट्रेन्चिंग ग्राउंड की स्थापना प्रतिषिद्ध है। पुराने ट्रेन्चिंग ग्राउंड को लागू विधियों के अनुसार विनियमित किया जाएगा।
13.	प्राकृतिक जल निकायों में बहिर्स्त्राव और ठोस अपशिष्ट का निस्सारण।	लागू विधियों के अधीन विनियमित होंगे।
14.	वायु और यानिक प्रदूषण।	लागू विधियों के अधीन विनियमित होंगे।
15.	ध्वनि प्रदूषण।	लागू विधियों के अधीन विनियमित होंगे।
16.	भूमिगत जल का निष्कर्षण।	लागू विधियों के अधीन विनियमित होंगे।
17.	वृक्षों की कटाई।	(क) राज्य सरकार में सक्षम प्राधिकारी की पूर्व अनुमति के बिना वन, सरकारी या राजस्व या निजी भूमि पर या वनों में किंहीं वृक्षों की कटाई नहीं होगी। (ख) वृक्षों की कटाई संबंधित केंद्रीय या राज्य अधिनियम या उसके अधीन बनाए गए नियमों के उपबंध के अनुसार विनियमित होगी। (ग) आरक्षित वनों और संरक्षित वनों की दशा कार्ययोजना में दिए गए विवरण का अनुसरण किया जाएगा।
18.	रज्जु मार्गों का निर्माण।	लागू विधियों के अधीन विनियमित होंगे।
19.	मोबाइल टावरों या संचार की स्थापना।	लागू विधियों के अधीन विनियमित होंगे।
20.	वैद्युत केबलों और/संचरण लाईनों का निर्माण/दूरसंचार टावरों की स्थापना।	भूमिगत केबल डालने का संवर्धन किया जाएगा। सभी विद्यमान विद्युत लाईनों जो पारिस्थितिक संवेदी जोन से होकर गुजरती हैं, को आंचलिक महायोजना के अधीन विहित समय सूची में पर्याप्त रूप से इन्सुलेट किया जाएगा।
21.	विद्यमान सड़कों को चौड़ा करना और उन्हें सुदृढ़ करना।	उचित पर्यावरण समाघात निर्धारण और न्यूनीकरण उपाय यथा लागू अनुसार होंगे।
22.	होटलों और लॉज के विद्यमान परिसरों में बाड़ लगाना।	लागू विधियों के अधीन विनियमित होगा। वन्यजीव के मुक्त संचलन को अनुज्ञात करने के लिए पारिस्थितिक संवेदी

		जोन के भीतर होटलों या अन्य वाणिज्यिक स्थापना अपनी परिसंपत्तियों में काटेदार से बाड़ नहीं लगाएंगे और कोई भी बाड़ एक मीटर से ऊंची नहीं होगी। कोई विद्यमान बाड़, जो इस उपदर्श का अनुपालन नहीं करती है, को आंचलिक महायोजना में वर्णित समय-सीमा के अनुसार उपांतरित किया जाएगा।
23.	वन उत्पादों और गैर काष्ठ वन उत्पादों का संग्रहण।	लागू विधियों के अधीन विनियमित होंगे।
24.	नदी या प्राकृतिक जल निकायों में मछली पकड़ना।	लागू विधियों के अधीन विनियमित होंगे।
25.	कृषि प्रणालियों में आमूल परिवर्तन।	लागू विधियों के अधीन विनियमित होंगे।
26.	प्राकृतिक जल संसाधनों का वाणिज्यिक उपयोग, जिसके अंतर्गत भू-जल संचयन भी है।	लागू विधियों के अधीन विनियमित होंगे।
27.	रात्रि में यानिक यातायात का संचलन।	लागू विधियों के अधीन विनियमित होंगे।
28.	विदेशी प्रजातियों को लाना।	लागू विधियों के अधीन विनियमित होंगे।
29.	वाणिज्यिक साइनबोर्ड और होर्डिंग।	लागू विधियों के अधीन विनियमित होंगे।
30.	पहाड़ी ढालों और नदी तटों का संरक्षण।	जब तक आंचलिक महायोजना के अधीन अनुज्ञात न किया जाए जब तक 1 से 10 मीटर के पहाड़ी ढालों पर और किसी नदी तट और प्राकृतिक नाले से 100 मीटर तक कोई संनिर्माण क्रियाकलाप नहीं किया जाएगा।
31.	प्रदूषण उत्पन्न न करने वाले लघु उद्योग।	पारिस्थितिक संवेदी जोन से गैर प्रदूषण, गैर परिसंकटमय, लघु और सेवा उद्योग, कृषि, पुष्प कृषि, उद्यान कृषि या कृषि आधारित देशीय माल से औद्योगिक उत्पादों का उत्पादन उद्योग और जो पर्यावरण पर कोई विपरीत प्रभाव नहीं डालते हैं, को अनुज्ञात किया जाएगा।
32.	सुरक्षा कैपों की स्थापना।	लागू विधियों के अधीन विनियमित होंगे।
संबंधित क्रियाकलाप		
33.	स्थानीय समुदायों द्वारा चल रही कृषि और बागवानी प्रथाओं के साथ पशुपालन, पशुपालन कृषि, जल कृषि और मछली पालन।	सक्रिय रूप से बढ़ावा दिया जाएगा।
34.	जैविक कृषि।	सक्रिय रूप से बढ़ावा दिया जाएगा।
35.	सभी गतिविधियों के लिए हरित प्रौद्योगिकी को ग्रहण करना।	सक्रिय रूप से बढ़ावा दिया जाएगा।
36.	कुटीर उद्योगों जिसके अंतर्गत ग्रामीण कारीगर आदि भी हैं।	सक्रिय रूप से बढ़ावा दिया जाएगा।
37.	वर्षा जल संचयन।	सक्रिय रूप से बढ़ावा दिया जाएगा।
38.	नवीकरणीय ऊर्जा स्रोत का उपयोग।	सक्रिय रूप से बढ़ावा दिया जाएगा।

5. मानीटरी समिति- (1) केंद्रीय सरकार, पारिस्थितिक संवेदी जोन के प्रभावी मानीटरी के लिए एक मानीटरी समिति का गठन करेगी जो निम्नलिखित से मिलकर बनेगी, अर्थात् :-

1. आयुक्त, तिरहुट मुजफ्फरपुर प्रभाग - अध्यक्ष ;
2. बिहार सरकार द्वारा एक वर्ष की अवधि के लिए नामनिर्दिष्ट किये जाने वाले पारिस्थितिक और पर्यावरण के क्षेत्र एक विशेषज्ञ - सदस्य ;
3. (प्राकृतिक विरासत संरक्षण सहित पर्यावरण के क्षेत्र में कार्य करने वाले) गैर सरकारी संगठन का प्रतिनिधि जिसे बिहार सरकार द्वारा एक वर्ष की अवधि के लिए

- नामनिर्दिष्ट किया जाएगा -सदस्य ;
4. क्षेत्रीय अधिकारी, बिहार प्रदूषण नियंत्रण बोर्ड - सदस्य;
 5. बिहार सरकार के राजस्व विभाग का प्रतिनिधि- सदस्य;
 6. बिहार सरकार के जल संसाधन विभाग का प्रतिनिधि- सदस्य;
 7. बिहार सरकार के खान और भू-विज्ञान का प्रतिनिधि- सदस्य;
 8. प्रभागीय वन अधिकारी, वाल्मीकी टाइगर परियोजना प्रभाग ।। और बेटिया - सदस्य सचिव ।

6. निर्देश निबंधन

- (1) पारिस्थितिक संवेदी जोन समिति इस अधिसूचना के उपबंधों के अनुपालन को मानीटर करेगी ।
 - (2) पारिस्थितिक संवेदी जोन में भारत सरकार के तत्कालीन पर्यावरण और वन मंत्रालय की अधिसूचना सं. का.आ. 1533(अ) तारीख 14 सितंबर, 2006 की अनुसूची में के अधीन सम्मिलित क्रियाकलापों और इस अधिसूचना के पैरा 4 के अधीन प्रतिषिद्ध गतिविधियों के सिवाय आने वाले ऐसे क्रियाकलापों की दशा में वास्तविक विनिर्दिष्ट स्थलीय दशाओं पर आधारित मानीटरी समिति द्वारा संवीक्षा की जाएगी और उक्त अधिसूचना के उपबंधों के अधीन पूर्व पर्यावरण निकासी के लिए केन्द्रीय सरकार के पर्यावरण, वन और जलवायु परिवर्तन मंत्रालय को निर्दिष्ट की जाएगी ।
 - (3) इस अधिसूचना के पैरा 4 के अधीन यथा विनिर्दिष्ट प्रतिषिद्ध क्रियाकलापों के सिवाय, भारत सरकार के पर्यावरण और वन मंत्रालय की अधिसूचना संख्यांक का.आ. 1533(अ) तारीख 14 सितंबर, 2006 की अधिसूचना के अनुसूची के अधीन ऐसे क्रियाकलापों, जिन्हें सम्मिलित नहीं किया गया है, परंतु पारिस्थितिक संवेदी जोन में आते हैं, ऐसे क्रियाकलापों की वास्तविक विनिर्दिष्ट स्थलीय दशाओं पर आधारित मानीटरी समिति द्वारा संवीक्षा की जाएगी और उसे संबद्ध विनियामक प्राधिकरणों को निर्दिष्ट किया जाएगा ।
 - (4) मानीटरी समिति का सदस्य-सचिव या संबद्ध उपायुक्त, ऐसे व्यक्ति के विरुद्ध, जो इस अधिसूचना के किसी उपबंध का उल्लंघन करता है, पर्यावरण (संरक्षण) अधिनियम, 1986 की धारा 19 के अधीन परिवाद फाइल करने के लिए सक्षम होगा ।
 - (5) मानीटरी समिति मुद्दा दर मुद्दा के आधार पर अपेक्षाओं पर निर्भर रहते हुए संबद्ध विभागों के प्रतिनिधियों या विशेषज्ञों, औद्योगिक संगमों या संबद्ध पणधारियों के प्रतिनिधियों को अपने विचार-विमर्श में सहायता के लिए आमंत्रित कर सकेगी ।
 - (6) मानीटरी समिति प्रत्येक वर्ष की 31 मार्च तक की राज्य के मुख्य वन्यजीव वार्डन को अपनी वार्षिक कार्रवाई रिपोर्ट **उपाबंध V** पर उपाबद्ध रूप विधान के अनुसार उक्त वर्ष के 30 जून तक प्रस्तुत करेगी ।
 - (7) केन्द्रीय सरकार का पर्यावरण, वन और जलवायु परिवर्तन मंत्रालय मानीटरी समिति को अपने कृत्यों के प्रभावी निर्वहन के लिए समय-समय पर ऐसे निदेश दे सकेगा, जो वह ठीक समझे ।
 - (8) इस अधिसूचना के उपबंधों को प्रभाव देने के लिए केंद्रीय सरकार और राज्य सरकार अतिरिक्त उपाय, यदि कोई हों, विनिर्दिष्ट कर सकेंगे ।
7. इस अधिसूचना के उपबंधों को प्रभाव देने के लिए केंद्रीय सरकार और राज्य सरकार अतिरिक्त उपाय, यदि कोई हों, विनिर्दिष्ट कर सकेंगे ।
 8. इस अधिसूचना के उपबंध, भारत के माननीय उच्चतम न्यायालय या उच्च न्यायालय या राष्ट्रीय हरित प्राधिकरण द्वारा पारित कोई आदेश या पारित होने वाले किसी आदेश, यदि कोई हों, के अधीन होंगे ।

[फा.सं. 25/197/2015-ईएसजेड-आरई]

डा. टी. चांदनी, वैज्ञानिक 'जी'

उपाबंध-।

वाल्मीकि वन्यजीव अभयारण्य, वाल्मीकि राष्ट्रीय उद्यान के भू-निर्देशांक

आई डी	देशांतर	अक्षांश
1	84.0425007863172	27.1571940673423
2	84.0006222726146	27.2390475259429
3	83.9425634240724	27.2837813928525
4	83.9235277360257	27.3542134386251
5	83.8883117131394	27.3523098698204
6	83.8826010067254	27.414175855972
7	83.930190226842	27.4408258192373
8	83.9092509699907	27.3808634018904
9	83.9463705616817	27.3818151862927
10	83.9577919745097	27.3485027322111
11	84.0006222726146	27.3427920257971
12	83.9806348001656	27.2952028056805
13	84.0072847634309	27.3151902781295
14	84.0263204514776	27.3294670441645
15	84.1062703412735	27.2913956680712
16	84.1319685201365	27.2466618011616
17	84.1814613090577	27.2714081956222
18	84.242375510807	27.2818778240478
19	84.1367274421481	27.3494545166134
20	84.0872346532268	27.4160794247767
21	84.1500524237808	27.3932365991207
22	84.1652809742181	27.4046580119487
23	84.1690881118274	27.3380331037854
24	84.1814613090577	27.3780080486834
25	84.2033523503114	27.3256599065551
26	84.213821978737	27.3437438101994
27	84.2528451392326	27.2942510212782
28	84.2871093777166	27.2847331772548
29	84.3090004189702	27.3266116909575
30	84.3784806803405	27.2875885304618
31	84.488887671011	27.3037688653015
32	84.5812107580372	27.3113831405201
33	84.5840661112442	27.2828296084502
34	84.6297517625562	27.2647457048059
35	84.6564017258215	27.2866367460595
36	84.6249928405445	27.3342259661761

37	84.4822251801947	27.3542134386251
38	84.3756253271335	27.3722973422694
39	84.256652276842	27.4436811724443
40	84.1557631301948	27.5112578650099
41	84.0986560660548	27.5179203558262
42	84.0301275890869	27.4351151128233
43	83.9768276625563	27.4408258192373
44	83.8464331994368	27.4360668972257
45	83.8416742774252	27.3180456313365
46	83.9320937956467	27.3094795717155
47	83.9263830892327	27.2361921727359
48	83.9949115662006	27.176229755389

उपाबंध-II

वाल्मीकि वन्यजीव अभयारण्य के चारों ओर पारिस्थितिक संवेदी जोन के अंतर्गत आने वाले
ग्रामों की सूची

क्र.सं.	ग्राम	अक्षांश	देशांतर
1	गुडगुडी	27° 13' 31.581" उ	84° 14' 24.102" पू
2	चमरदीह बरगोन	27° 14' 54.204" उ	84° 14' 12.857" पू
3	कहुनिया (गैर-आबाद)	27° 14' 44.496" उ	84° 15' 26.303" पू
4	संतपुर	27° 15' 28.222" उ	84° 13' 14.684" पू
5	गोबर धाना	27° 19' 18.232" उ	84° 18' 45.830" पू
6	मेघकल	27° 14' 54.254" उ	84° 20' 45.237" पू
7	झारातवा	27° 15' 16.313" उ	84° 20' 36.026" पू
8	चरीहरवा	27° 14' 7.646" उ	84° 17' 37.277" पू
9	पाथरी	27° 14' 23.966" उ	84° 16' 31.744" पू
10	सीवरही	27° 15' 57.172" उ	84° 14' 52.280" पू
11	परसौनी	27° 16' 6.524" उ	84° 20' 6.795" पू
12	पोखरिया	27° 16' 20.184" उ	84° 20' 59.836" पू
13	बैंकतवा	27° 17' 28.968" उ	84° 20' 47.052" पू
14	घोराघाट खैरा	27° 17' 59.877" उ	84° 19' 13.365" पू
15	कुमहीया कलान	27° 13' 52.302" उ	84° 15' 33.549" पू
16	चुरीहरवा	27° 13' 49.841" उ	84° 13' 34.691" पू
17	बैंकतवा	27° 22' 38.885" उ	84° 11' 5.601" पू
18	हरपुर	27° 14' 57.192" उ	84° 21' 35.413" पू
19	बखराहा	27° 15' 15.431" उ	84° 17' 29.509" पू
20	बैरिया	27° 16' 55.758" उ	84° 19' 43.554" पू
21	बगही	27° 16' 22.199" उ	84° 17' 38.672" पू

22	दुमरी	27° 16' 43.580" उ	84° 15' 47.272" पू
23	बकवा	27° 15' 1.822" उ	84° 19' 19.118" पू
24	मलकौनी	27° 19' 57.420" उ	83° 58' 50.286" पू
25	गोनौली	27° 20' 35.905" उ	83° 58' 35.992" पू
26	पीपरी(गैर-आबाद)	27° 8' 39.736" उ	84° 5' 35.245" पू
27	गोइटी	27° 8' 58.322" उ	84° 4' 30.466" पू
28	सुखवन	27° 8' 56.881" उ	84° 3' 48.586" पू
29	औसनी	27° 9' 49.536" उ	84° 3' 0.794" पू
30	बरवल	27° 9' 32.233" उ	84° 5' 16.883" पू
31	बनसगनव	27° 10' 6.821" उ	84° 4' 13.210" पू
32	सबेया मुसाई	27° 10' 44.788" उ	84° 4' 33.933" पू
33	बौरीदौरी	27° 10' 33.521" उ	84° 3' 34.310" पू
34	फर्सहनी	27° 11' 31.924" उ	84° 4' 18.666" पू
35	नाकर रामपुर	27° 11' 47.946" उ	84° 2' 17.099" पू
36	जामुनापुर	27° 11' 40.598" उ	84° 3' 47.057" पू
37	पथेरवा	27° 12' 23.448" उ	84° 4' 26.344" पू
38	पीपरा धारौली	27° 12' 31.383" उ	84° 3' 20.512" पू
39	पाईकौलिया	27° 12' 23.915" उ	84° 9' 5.925" पू
40	रामौलिया	27° 12' 55.387" उ	84° 9' 47.796" पू
41	मेदरौल	27° 13' 4.273" उ	84° 8' 24.781" पू
42	पौरहा	27° 13' 30.349" उ	84° 5' 45.437" पू
43	लेदाफस फसो	27° 13' 32.397" उ	84° 4' 31.398" पू
44	बुधदसर	27° 13' 54.172" उ	84° 1' 57.475" पू
45	केराई बेराई	27° 13' 45.535" उ	84° 8' 50.311" पू
46	मरजादपुर	27° 13' 40.968" उ	84° 9' 45.580" पू
47	नवनतवन	27° 14' 12.847" उ	84° 6' 17.274" पू
48	टीकुलिया	27° 14' 15.797" उ	84° 5' 40.992" पू
49	बतसारा	27° 14' 10.070" उ	84° 0' 25.384" पू
50	बाईरती	27° 14' 26.531" उ	84° 11' 53.221" पू
51	गंगौलिया	27° 14' 39.006" उ	84° 7' 48.033" पू
52	धाराहिया	27° 14' 22.574" उ	84° 7' 5.390" पू
53	सिधावा	27° 14' 32.964" उ	84° 1' 27.949" पू
54	खामौरा	27° 15' 15.767" उ	84° 5' 0.593" पू
55	बाईरागी सोनबरसा	27° 15' 3.492" उ	84° 10' 54.153" पू
56	बेलाहवा	27° 15' 28.635" उ	83° 59' 25.991" पू
57	अमहत	27° 16' 11.146" उ	83° 59' 29.691" पू
58	जरर	27° 15' 40.067" उ	84° 2' 34.395" पू
59	पोखरभीता	27° 8' 11.825" उ	84° 3' 57.124" पू
60	नीपनिया (गैर -आबाद)	27° 8' 50.842" उ	84° 5' 19.002" पू

61	अमदीह (गैर –आबाद)	27° 9' 33.963" उ	84° 4' 40.036" पू
62	मंगलपुर	27° 9' 27.284" उ	84° 2' 57.232" पू
63	पोखरभीता	27° 9' 58.653" उ	84° 5' 30.814" पू
64	सखोई(गैर –आबाद)	27° 10' 2.353" उ	84° 5' 4.807" पू
65	नयागनवा	27° 10' 14.511" उ	84° 2' 45.934" पू
66	धारमौली(गैर –आबाद)	27° 11' 4.391" उ	84° 4' 58.645" पू
67	रामपुर	27° 11' 4.231" उ	84° 2' 26.827" पू
68	ज्ञानकौल	27° 12' 20.636" उ	84° 6' 57.091" पू
69	दुधौरा	27° 13' 2.543" उ	84° 2' 14.876" पू
70	रामपुरवा	27° 11' 38.487" उ	84° 1' 40.469" पू
71	खुरहरिया	27° 13' 12.112" उ	84° 6' 44.651" पू
72	पीपरा	27° 13' 30.702" उ	84° 11' 34.739" पू
73	बीवलिया	27° 13' 28.097" उ	84° 2' 57.682" पू
74	बाईराईदीह(गैर –आबाद)	27° 14' 1.895" उ	84° 3' 20.192" पू
75	बलकाहवा	27° 13' 51.769" उ	84° 11' 44.778" पू
76	सेराहवा	27° 13' 51.334" उ	84° 10' 51.138" पू
77	सेमरा	27° 13' 19.949" उ	84° 7' 36.761" पू
78	बरबनव(गैर –आबाद)	27° 14' 9.491" उ	84° 12' 39.168" पू
79	रतनपुरवा	27° 14' 38.347" उ	84° 9' 53.159" पू
80	लच्चमीपुर	27° 14' 59.044" उ	84° 9' 21.239" पू
81	बरवा खुर्द	27° 15' 22.907" उ	84° 4' 22.275" पू
82	सीनागही	27° 15' 34.921" उ	84° 1' 51.062" पू
83	पुचरूखा	27° 14' 43.605" उ	83° 58' 42.101" पू
84	बलौ	27° 15' 25.598" उ	84° 0' 59.008" पू
85	बिहार(गैर –आबाद)	27° 15' 37.706" उ	84° 0' 19.712" पू
86	मीसरौलिया	27° 15' 39.230" उ	84° 3' 30.641" पू
87	चीउताता	27° 15' 18.429" उ	84° 12' 19.929" पू
88	ढोलबजवा	27° 15' 41.111" उ	84° 8' 38.409" पू
89	भेलाही	27° 16' 14.428" उ	84° 5' 16.640" पू
90	हथीवनवन	27° 16' 9.282" उ	84° 7' 31.411" पू
91	गरकट्टी	27° 16' 37.405" उ	84° 2' 11.735" पू
92	कदमहा	27° 16' 26.177" उ	84° 12' 42.291" पू
93	केराई	27° 16' 51.419" उ	83° 57' 41.849" पू
94	घुरौली	27° 16' 45.120" उ	83° 58' 28.247" पू
95	मोहना	27° 16' 41.485" उ	84° 0' 32.482" पू
96	भरञ्जी	27° 16' 47.815" उ	84° 3' 20.182" पू
97	नौरंगिया	27° 17' 8.994" उ	83° 56' 59.962" पू
98	कुनाई लच्चमीपुर	27° 17' 12.098" उ	84° 5' 30.383" पू
99	मैनाहामोधिया	27° 16' 56.446" उ	84° 6' 20.230" पू
100	बेराई	27° 17' 40.416" उ	83° 57' 54.484" पू

101	अमोलबा	27° 17' 35.170" उ	84° 3' 3.624" पू
102	अमवा	27° 17' 41.792" उ	83° 59' 9.730" पू
103	तरीवनबा	27° 17' 17.814" उ	84° 4' 29.315" पू
104	कथरवा	27° 18' 11.060" उ	83° 59' 18.625" पू
105	हरनातनर	27° 18' 7.428" उ	84° 1' 2.389" पू
106	देवताहा	27° 18' 19.214" उ	83° 58' 17.099" पू
107	पंदरखाप	27° 18' 20.665" उ	84° 3' 4.264" पू
108	दरदरी	27° 18' 19.592" उ	83° 57' 17.258" पू
109	महूदेवा	27° 19' 5.337" उ	84° 1' 28.441" पू
110	नारायनणापुर	27° 20' 8.509" उ	83° 57' 52.310" पू
111	शीउनाहा	27° 20' 37.462" उ	83° 57' 8.152" पू
112	बलगनगवा	27° 20' 10.606" उ	83° 52' 16.482" पू
113	सोहरिया	27° 21' 38.242" उ	83° 56' 29.248" पू
114	दरौआबरी	27° 22' 56.532" उ	83° 55' 48.081" पू
115	थारही	27° 24' 58.987" उ	83° 52' 13.759" पू
116	नवातनवा	27° 15' 12.045" उ	84° 6' 9.701" पू
117	देवरिया	27° 16' 12.972" उ	84° 4' 8.251" पू
118	काताहा	27° 16' 5.744" उ	84° 10' 8.709" पू
119	कोतराहा	27° 15' 31.149" उ	83° 56' 40.925" पू
120	भीताहा	27° 16' 15.083" उ	84° 11' 34.009" पू
121	मतियारिया	27° 16' 56.662" उ	83° 59' 22.438" पू
122	मीसरौलिया	27° 16' 6.250" उ	83° 55' 24.172" पू
123	खाजोरिया	27° 17' 29.643" उ	84° 2' 26.318" पू
124	सेमरा	27° 18' 18.512" उ	84° 0' 26.122" पू
125	बरबा कलान	27° 18' 6.324" उ	84° 3' 57.229" पू
126	महौअवा	27° 18' 49.953" उ	83° 59' 16.865" पू
127	पीथरत	27° 19' 14.538" उ	83° 58' 17.217" पू
128	बाईरिया कलान	27° 19' 5.044" उ	84° 2' 24.649" पू
129	बैंकतव	27° 19' 19.457" उ	84° 0' 39.161" पू
130	चमपापुर	27° 19' 31.580" उ	83° 56' 44.874" पू
131	झरहरवा	27° 19' 42.631" उ	83° 54' 23.630" पू
132	गोरर	27° 20' 34.421" उ	83° 59' 29.608" पू
133	परसौनी	27° 21' 41.685" उ	83° 54' 33.327" पू
134	संतपुर	27° 22' 35.169" उ	83° 56' 36.178" पू
135	रामपुरवा	27° 22' 47.434" उ	83° 53' 46.258" पू
136	लड्डमीपुर	27° 23' 2.729" उ	83° 54' 55.027" पू
137	कोताराहा	27° 23' 48.675" उ	83° 54' 25.848" पू
138	पीपरा	27° 24' 25.550" उ	83° 54' 15.115" पू
139	कालपनी(गैर -आबाद)	27° 26' 1.688" उ	83° 56' 56.895" पू

140	भाईसलोटन	27° 25' 26.084" उ	83° 55' 25.514" पू
141	छातरौल	27° 17' 13.167" उ	84° 1' 6.405" पू
142	करमाहा	27° 13' 32.225" उ	84° 1' 42.592" पू
143	शिवराहा	27° 14' 22.128" उ	84° 8' 39.134" पू
144	शेरपुर	27° 17' 23.420" उ	84° 24' 54.505" पू
145	परसा	27° 15' 57.863" उ	84° 23' 9.632" पू
146	परसा	27° 16' 37.454" उ	84° 30' 51.815" पू
147	सीनबरसा	27° 17' 25.828" उ	84° 22' 7.735" पू
148	सीरसिया	27° 17' 17.897" उ	84° 24' 10.657" पू
149	मतियारिया	27° 17' 51.586" उ	84° 23' 19.044" पू
150	महौवा	27° 18' 22.987" उ	84° 21' 9.174" पू
151	लुआथाहा(गैर –आबाद)	27° 18' 18.105" उ	84° 25' 11.370" पू
152	परसा	27° 18' 49.494" उ	84° 20' 33.235" पू
153	मनदीह	27° 15' 10.665" उ	84° 31' 28.847" पू
154	कातहा(गैर –आबाद)	27° 19' 22.712" उ	84° 33' 33.904" पू
155	हरदी	27° 14' 46.192" उ	84° 24' 46.811" पू
156	बेलसनदी	27° 15' 5.786" उ	84° 25' 40.403" पू
157	गमहरिया(गैर –आबाद)	27° 14' 29.226" उ	84° 33' 44.799" पू
158	सेरहवा	27° 15' 6.319" उ	84° 30' 40.373" पू
159	पकरी कलान	27° 15' 43.418" उ	84° 25' 58.068" पू
160	पकरी खुर्द	27° 15' 42.282" उ	84° 25' 15.179" पू
161	गुजरा मोतीहरी	27° 16' 10.537" उ	84° 21' 39.783" पू
162	तहकौल	27° 16' 23.455" उ	84° 25' 43.281" पू
163	तारा	27° 16' 15.472" उ	84° 28' 51.466" पू
164	रतनी	27° 16' 41.091" उ	84° 31' 45.240" पू
165	मस्जिदवा	27° 16' 49.825" उ	84° 23' 36.388" पू
166	कचकहर	27° 16' 59.884" उ	84° 25' 56.185" पू
167	सुपौल	27° 16' 56.320" उ	84° 35' 36.085" पू
168	सीधी	27° 16' 46.352" उ	84° 27' 43.173" पू
169	भतनी	27° 17' 1.245" उ	84° 35' 0.656" पू
170	विजयपुर	27° 17' 15.534" उ	84° 26' 32.275" पू
171	घेघोलिया	27° 17' 11.607" उ	84° 33' 26.444" पू
172	देवरहा	27° 17' 4.199" उ	84° 34' 18.569" पू
173	दोमत	27° 17' 41.491" उ	84° 32' 17.683" पू
174	राजपुर	27° 17' 45.519" उ	84° 33' 40.837" पू
175	हरकतवा	27° 18' 9.650" उ	84° 30' 1.344" पू
176	बजनी	27° 18' 13.039" उ	84° 28' 0.549" पू
177	जमहौली महाजोगीन	27° 18' 19.061" उ	84° 28' 35.330" पू
178	महाजोगीन	27° 18' 35.976" उ	84° 33' 13.688" पू
179	बलवल	27° 18' 47.570" उ	84° 34' 7.654" पू

180	काईरी	27° 18' 59.083" उ	84° 32' 37.709" पू
181	काईरी	27° 15' 22.152" उ	84° 22' 17.354" पू
182	बरहरवा	27° 15' 32.791" उ	84° 24' 31.088" पू
183	पीपरिया	27° 15' 42.225" उ	84° 29' 52.463" पू
184	बाईरिया	27° 15' 28.734" उ	84° 29' 1.360" पू
185	लच्चमीपुर	27° 15' 23.285" उ	84° 34' 46.010" पू
186	बाईरिया	27° 16' 14.219" उ	84° 22' 24.677" पू
187	सीसाई	27° 15' 58.934" उ	84° 31' 5.245" पू
188	गेनहारिया	27° 15' 48.983" उ	84° 33' 54.902" पू
189	गमहरिया	27° 16' 4.695" उ	84° 26' 49.843" पू
190	पहाकौल	27° 15' 55.096" उ	84° 32' 4.260" पू
191	पहकौल	27° 16' 24.943" उ	84° 25' 3.419" पू
192	बेलवा	27° 16' 25.612" उ	84° 22' 3.942" पू
193	रामपुरवा	27° 16' 18.124" उ	84° 30' 6.826" पू
194	बिथुनपुरवा	27° 16' 39.216" उ	84° 26' 53.496" पू
195	गवनाहा	27° 16' 36.224" उ	84° 34' 16.191" पू
196	धामौरा	27° 16' 29.320" उ	84° 35' 7.829" पू
197	बसवरिया	27° 16' 21.701" उ	84° 28' 16.962" पू
198	जामुनिया	27° 16' 22.126" उ	84° 33' 33.573" पू
199	महोई	27° 16' 52.553" उ	84° 22' 30.101" पू
200	रतनपुरवा	27° 16' 44.028" उ	84° 32' 26.497" पू
201	गवानाहा (गैर –आबाद)	27° 17' 1.721" उ	84° 34' 41.300" पू
202	हरपूर	27° 16' 50.188" उ	84° 29' 38.658" पू
203	सेमरी	27° 17' 3.188" उ	84° 28' 44.958" पू
204	परसौनी	27° 16' 45.727" उ	84° 36' 37.114" पू
205	दीहजगरनाथपुर	27° 17' 16.879" उ	84° 27' 12.821" पू
206	गवानाहा	27° 17' 12.096" उ	84° 31' 6.936" पू
207	दुरिया	27° 17' 14.136" उ	84° 32' 10.856" पू
208	बाईरिया	27° 17' 21.963" उ	84° 35' 2.017" पू
209	रूपौलिया	27° 17' 30.827" उ	84° 30' 19.019" पू
210	बेलाहनिया	27° 17' 41.498" उ	84° 34' 20.931" पू
211	बिथुनपुरवा	27° 18' 8.064" उ	84° 32' 19.260" पू
212	धरमपुर	27° 18' 10.231" उ	84° 33' 10.802" पू
213	भावनीपुर	27° 17' 48.664" उ	84° 35' 29.047" पू
214	दुमरो	27° 17' 48.197" उ	84° 29' 11.793" पू
215	सोनखर(गैर –आबाद)	27° 18' 15.046" उ	84° 33' 51.792" पू
216	पीरारी	27° 18' 4.091" उ	84° 27' 32.750" पू
217	मगुराहा	27° 18' 6.349" उ	84° 31' 17.676" पू
218	इकवा	27° 17' 53.054" उ	84° 36' 40.156" पू

219	सरफरवा	27° 17' 37.417" उ	84° 28' 21.789" पू
220	बोतगोनत	27° 17' 44.932" उ	84° 33' 6.931" पू
221	पचरोता	27° 13' 58.603" उ	84° 39' 13.576" पू
222	चौहात्ता	27° 13' 43.060" उ	84° 37' 12.457" पू
223	जीगना	27° 14' 24.176" उ	84° 38' 55.944" पू
224	धोकराहा	27° 13' 48.626" उ	84° 36' 33.844" पू
225	हरदिया	27° 14' 9.451" उ	84° 38' 0.361" पू
226	गमहरिया	27° 14' 46.076" उ	84° 37' 58.181" पू
227	पचगञ्जिया	27° 14' 59.143" उ	84° 38' 45.870" पू
228	पारारिया	27° 15' 16.024" उ	84° 38' 17.520" पू
229	चकरसेन	27° 15' 4.777" उ	84° 37' 32.609" पू
230	मनपुर	27° 16' 10.882" उ	84° 37' 40.326" पू
231	सोनहा	27° 15' 0.093" उ	84° 19' 55.860" पू
232	नरकतिया	27° 20' 10.461" उ	84° 10' 7.491" पू
233	मतीअरिया कुलान	27° 14' 21.095" उ	84° 19' 48.454" पू
234	मतीअरिया खुर्द(गैर –आबाद)	27° 13' 43.518" उ	84° 19' 53.107" पू
235	मधुबनी	27° 13' 57.438" उ	84° 18' 42.330" पू
236	मथिया	27° 14' 10.568" उ	84° 20' 44.498" पू
237	बरग(गैर –आबाद)	27° 15' 32.325" उ	84° 20' 8.932" पू
238	सीनगही	27° 15' 41.800" उ	84° 16' 25.251" पू
239	मनोहागवन	27° 17' 8.492" उ	84° 18' 23.002" पू
240	बनबरी	27° 18' 36.252" उ	84° 13' 44.088" पू
241	रूपवालिया	27° 22' 26.687" उ	84° 10' 14.544" पू
242	बरवा दीह	27° 22' 55.383" उ	84° 7' 9.347" पू
243	गोबराहिया	27° 22' 42.107" उ	84° 8' 17.816" पू
244	झाझरी	27° 23' 51.022" उ	84° 8' 54.503" पू
245	बेनाहनी	27° 24' 23.360" उ	84° 9' 41.194" पू
246	बेनाहनी	27° 24' 23.360" उ	84° 9' 41.194" पू
247	मजुरहा	27° 24' 34.839" उ	84° 7' 43.174" पू
248	धायर	27° 24' 29.230" उ	84° 9' 5.677" पू
249	गरदी	27° 24' 50.816" उ	84° 5' 20.592" पू
250	नौरंगिया	27° 24' 24.726" उ	84° 6' 27.375" पू
251	नोतनवा	27° 16' 57.604" उ	84° 16' 59.662" पू
252	हरीहृशपुर	27° 17' 17.088" उ	84° 14' 14.796" पू
253	दमरापुर	27° 17' 48.426" उ	84° 15' 17.366" पू
254	रगिया(गैर –आबाद)	27° 20' 58.956" उ	84° 13' 53.258" पू
255	दोखनी	27° 20' 52.808" उ	84° 8' 52.766" पू
256	सेराहवा	27° 21' 39.330" उ	84° 10' 50.302" पू
257	धोबाहा(गैर –आबाद)	27° 22' 11.710" उ	84° 11' 49.799" पू
258	पीपरा	27° 23' 8.895" उ	84° 9' 4.150" पू

259	करमाहा(गैर -आबाद)	27° 23' 26.378" उ	84° 11' 7.111" पू
260	बेलातनदी	27° 23' 49.824" उ	84° 9' 35.030" पू
261	सीसवा	27° 16' 25.222" उ	84° 13' 36.496" पू
262	सीतलबरी	27° 20' 6.687" उ	84° 12' 41.445" पू
263	काताहा(गैर -आबाद)	27° 20' 3.835" उ	84° 10' 58.424" पू
264	बीरकेहनी	27° 13' 52.348" उ	84° 19' 17.827" पू
265	बकरी पचरूखिया	27° 15' 32.606" उ	84° 18' 48.338" पू
266	सखौनी	27° 17' 50.872" उ	84° 17' 57.712" पू
267	बनारहा(गैर -आबाद)	27° 20' 43.113" उ	84° 10' 58.688" पू
268	बाईरिया कलान	27° 23' 16.101" उ	84° 7' 41.753" पू
269	हस्ती बाईरिया	27° 18' 8.876" उ	84° 21' 44.691" पू
270	बखरी	27° 18' 0.642" उ	84° 26' 34.477" पू
271	मनदीह	27° 18' 0.311" उ	84° 25' 41.362" पू
272	कथराव	27° 15' 5.937" उ	84° 32' 55.687" पू
273	बेनदौली	27° 15' 59.003" उ	84° 32' 48.696" पू
274	परसानदा	27° 16' 47.162" उ	84° 33' 3.881" पू
275	सेराहवा	27° 16' 6.534" उ	84° 23' 56.857" पू
276	खुरहरिया(गैर -आबाद)	27° 16' 28.230" उ	84° 24' 34.410" पू
277	सेमभुपुर(गैर -आबाद)	27° 17' 41.387" उ	84° 34' 57.058" पू
278	खैरातिया	27° 17' 34.951" उ	84° 35' 44.963" पू
279	भतुझीला	27° 17' 48.134" उ	84° 38' 14.019" पू
280	बनबाईरिया	27° 15' 46.245" उ	84° 35' 42.242" पू
281	पुरैना	27° 15' 42.302" उ	84° 36' 39.802" पू
282	दरहिया	27° 14' 7.255" उ	84° 8' 11.392" पू
283	नरैनगढ	27° 14' 38.528" उ	84° 2' 15.432" पू
284	चेगौना(गैर -आबाद)	27° 13' 23.494" उ	84° 3' 36.449" पू
285	बरवा(गैर -आबाद)	27° 13' 40.253" उ	84° 6' 28.736" पू
286	बकुलिया	27° 14' 32.074" उ	84° 4' 44.097" पू
287	मझौवा	27° 14' 38.160" उ	84° 3' 54.686" पू
288	बेहुअरवा	27° 14' 36.684" उ	84° 3' 3.787" पू
289	जमीरा	27° 16' 1.674" उ	84° 6' 19.860" पू
290	सोनगहरवा	27° 19' 15.327" उ	83° 57' 24.090" पू
291	बाईरिया खुर्द	27° 18' 2.482" उ	84° 1' 49.359" पू
292	सतचुबनवा	27° 19' 31.316" उ	83° 59' 24.250" पू
293	कतफोरवा(गैर -आबाद)	27° 11' 11.318" उ	84° 3' 13.643" पू
294	गनधारिया(गैर -आबाद)	27° 14' 12.385" उ	84° 3' 29.949" पू
295	सेमरालाबेदाहा	27° 8' 46.645" उ	84° 0' 8.654" पू
296	केहुनिया दीह(गैर -आबाद)	27° 15' 45.604" उ	84° 31' 27.937" पू
297	पंचगरवा	27° 12' 45.365" उ	84° 6' 7.012" पू

298	गोरकती	27° 11' 40.625" उ	84° 4' 51.301" पू
299	लौकर	27° 14' 38.776" उ	84° 36' 28.747" पू
300	मलकुली- पटखुली	27° 8' 30.00" उ	84° 3' 0.00" पू
301	नारायणपुर	27° 7' 48.00" उ	84° 3' 15.0" पू
302	परसा	27° 18' 30.25" उ	84° 20' 25.33" पू
303	कनघुसारी	27° 17' 20.30" उ	84° 18' 30.50" पू
304	मदनपुर	27° 14' 30.40" उ	84° 0' 30.5" पू
305	सीतलपुर	27° 13' 57.34" उ	84° 35' 41.674" पू
306	बिराची	27° 14' 35.324" उ	84° 35' 32.080" पू
307	भावनीपुर	27° 14' 12.710" उ	84° 34' 24.922" पू
308	बेनगरा	27° 15' 23.431" उ	84° 23' 4.571" पू
309	लञ्जनौता(भाग)	27° 14' 48.687" उ	84° 23' 23.691" पू
310	तुरकौली	27° 14' 50.949" उ	84° 22' 49.358" पू
311	शाहजहांपुर	27° 15' 2.050" उ	84° 23' 53.090" पू
312	मीतनी	27° 15' 0.183" उ	84° 27' 8.670" पू
313	बलोओ	27° 15' 12.175" उ	84° 26' 36.975" पू
314	सलेमपुर	27° 14' 47.334" उ	84° 26' 21.985" पू
315	मनीहनी	27° 15' 24.168" उ	84° 27' 36.938" पू
316	कोहरगरी	27° 15' 30.164" उ	84° 28' 19.340" पू
317	रामपुर(भाग)	27° 13' 37.520" उ	84° 38' 13.824" पू
318	जसौली(भाग)	27° 13' 49.941" उ	84° 40' 0.472" पू
319	बकुलाहर(भाग)	27° 13' 15.677" उ	84° 36' 29.747" पू
320	कनकुइया(भाग)	27° 12' 22.996" उ	84° 7' 41.673" पू
321	नरवल(भाग)	27° 10' 24.045" उ	84° 5' 28.449" पू
322	दुमरी(भाग)	27° 11' 17.155" उ	84° 5' 12.483" पू
323	बुनदौलिया(भाग)	27° 10' 47.276" उ	84° 5' 26.188" पू

उपाबंध III

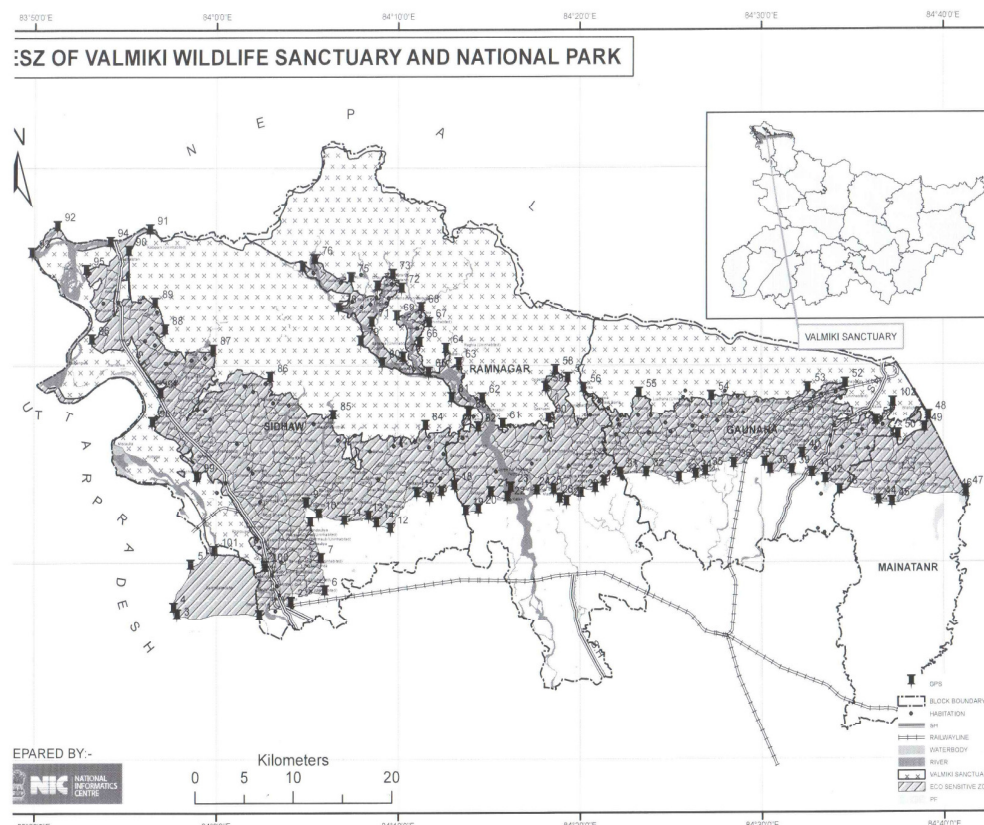
वाल्मीकि वन्यजीव अभयारण्य की सीमा के दशति वाले भू-निर्देशांक

आई डी	जीपीएस	आई डी	जीपीएस
1	84° 2' 22.433" पू 27° 7' 14.861" उ	45	84° 37' 10.423" पू 27° 13' 0.271" उ
2	84° 4' 6.717" पू 27° 7' 55.652" उ	46	84° 41' 14.846" पू 27° 13' 27.205" उ
3	83° 57' 50.873" पू 27° 7' 18.289" उ	47	84° 41' 13.796" पू 27° 13' 34.905" उ
4	83° 57' 39.162" पू 27° 7' 37.901" उ	48	84° 39' 11.178" पू 27° 17' 21.389" उ
5	83° 58' 35.955" पू 27° 9' 49.100" उ	49	84° 38' 58.191" पू 27° 16' 43.402" उ
6	84° 5' 59.258" पू 27° 8' 30.134" उ	50	84° 37' 30.763" पू 27° 16' 23.333" उ
7	84° 5' 46.313" पू 27° 10' 8.441" उ	51	84° 36' 17.805" पू 27° 17' 4.847" उ
8	84° 5' 11.342" पू 27° 11' 59.531" उ	52	84° 34' 37.061" पू 27° 18' 59.275" उ
9	84° 4' 57.813" पू 27° 13' 0.270" उ	53	84° 32' 33.833" पू 27° 18' 46.055" उ
10	84° 5' 38.256" पू 27° 12' 25.703" उ	54	84° 27' 15.266" पू 27° 18' 21.908" उ
11	84° 7' 3.684" पू 27° 12' 4.922" उ	55	84° 23' 16.971" पू 27° 18' 31.705" उ
12	84° 9' 35.276" पू 27° 11' 38.547" उ	56	84° 20' 13.151" पू 27° 18' 46.481" उ
13	84° 8' 22.724" पू 27° 12' 19.291" उ	57	84° 19' 21.214" पू 27° 19' 17.254" उ
14	84° 8' 48.810" पू 27° 11' 56.070" उ	58	84° 18' 40.458" पू 27° 19' 40.474" उ
15	84° 11' 2.896" पू 27° 13' 30.996" उ	59	84° 18' 8.760" पू 27° 18' 49.048" उ
16	84° 11' 45.471" पू 27° 13' 15.664" उ	60	84° 18' 18.125" पू 27° 17' 16.252" उ
17	84° 12' 24.731" पू 27° 13' 33.859" उ	61	84° 15' 46.735" पू 27° 16' 57.468" उ
18	84° 13' 7.673" पू 27° 13' 52.154" उ	62	84° 14' 39.343" पू 27° 18' 16.117" उ
19	84° 13' 44.933" पू 27° 12' 35.938" उ	63	84° 13' 21.580" पू 27° 20' 2.016" उ
20	84° 14' 26.659" पू 27° 12' 40.925" उ	64	84° 12' 39.486" पू 27° 20' 45.854" उ
21	84° 15' 7.270" पू 27° 13' 32.422" उ	65	84° 11' 41.879" पू 27° 19' 34.684" उ
22	84° 16' 1.559" पू 27° 13' 17.596" उ	66	84° 11' 12.872" पू 27° 21' 3.359" उ
23	84° 16' 12.499" पू 27° 13' 46.445" उ	67	84° 11' 43.564" पू 27° 22' 2.812" उ
24	84° 17' 38.911" पू 27° 13' 37.418" उ	68	84° 11' 17.942" पू 27° 22' 50.893" उ
25	84° 18' 34.003" पू 27° 13' 39.557" उ	69	84° 9' 56.113" पू 27° 22' 23.457" उ
26	84° 18' 53.906" पू 27° 13' 12.497" उ	70	84° 10' 17.368" पू 27° 20' 19.480" उ
27	84° 19' 16.517" पू 27° 13' 4.504" उ	71	84° 8' 33.658" पू 27° 22' 4.639" उ
28	84° 20' 4.064" पू 27° 13' 29.638" उ	72	84° 10' 13.338" पू 27° 23' 51.062" उ
29	84° 20' 51.987" पू 27° 13' 44.269" उ	73	84° 9' 43.038" पू 27° 24' 31.958" उ
30	84° 21' 21.502" पू 27° 14' 3.666" उ	74	84° 8' 52.826" पू 27° 23' 57.667" उ
31	84° 22' 15.066" पू 27° 14' 29.278" उ	75	84° 7' 25.613" पू 27° 24' 23.229" उ
32	84° 23' 40.278" पू 27° 14' 31.482" उ	76	84° 5' 26.620" पू 27° 25' 17.282" उ
33	84° 25' 28.080" पू 27° 14' 16.052" उ	77	84° 4' 46.710" पू 27° 24' 55.013" उ
34	84° 26' 23.117" पू 27° 14' 26.219" उ	78	84° 6' 44.882" पू 27° 22' 49.487" उ
35	84° 26' 54.691" पू 27° 14' 34.244" उ	79	84° 7' 57.781" पू 27° 21' 7.959" उ
36	84° 28' 28.129" पू 27° 14' 57.368" उ	80	84° 9' 8.056" पू 27° 20' 1.938" उ
37	84° 30' 11.301" पू 27° 15' 1.012" उ	81	84° 12' 58.245" पू 27° 18' 18.358" उ
38	84° 30' 28.886" पू 27° 14' 39.123" उ	82	84° 14' 26.488" पू 27° 16' 46.983" उ
39	84° 31' 40.731" पू 27° 14' 38.106" उ	83	84° 13' 54.992" पू 27° 17' 32.996" उ
40	84° 32' 14.771" पू 27° 15' 26.369" उ	84	84° 11' 31.406" पू 27° 16' 52.384" उ
41	84° 32' 46.766" पू 27° 14' 29.391" उ	85	84° 6' 27.048" पू 27° 17' 25.578" उ
42	84° 33' 30.591" पू 27° 14' 10.372" उ	86	84° 2' 59.007" पू 27° 19' 19.556" उ
43	84° 34' 18.588" पू 27° 13' 36.542" उ	87	83° 59' 49.426" पू 27° 20' 42.322" उ
44	84° 36' 26.206" पू 27° 13' 5.243" उ	88	83° 57' 11.240" पू 27° 21' 42.163" उ

आई डी	जीपीएस
89	83° 56' 38.320" पू 27° 23' 6.527" उ
90	83° 55' 11.036" पू 27° 25' 43.360" उ
91	83° 56' 21.801" पू 27° 26' 47.083" उ
92	83° 51' 16.240" पू 27° 26' 58.108" उ
93	83° 49' 51.687" पू 27° 25' 38.069" उ
94	83° 54' 11.935" पू 27° 26' 10.341" उ
95	83° 52' 51.203" पू 27° 24' 45.887" उ
96	83° 53' 8.953" पू 27° 21' 13.089" उ
97	83° 56' 56.327" पू 27° 18' 32.550" उ
98	83° 56' 29.335" पू 27° 17' 2.857" उ
99	83° 58' 55.316" पू 27° 14' 18.734" उ
100	84° 2' 41.406" पू 27° 9' 44.504" उ
101	83° 59' 54.346" पू 27° 10' 30.317" उ
102	84° 37' 14.015" पू 27° 18' 2.079" उ

उपाबंध-IV

पारिस्थितिक संवेदी जोन में अक्षांश और देशांतर सहित वाल्मीकि वन्यजीव अभयारण्य का मानचित्र



उपाबंध V

पारिस्थितिक संवेदी जोन मानीटरी समिति - की गई कार्रवाई की रिपोर्ट का रूप विधान

1. बैठकों की संख्या और तिथि ।
2. बैठकों का कार्यवृत्त : कृपया मुख्य उल्लेखनीय बिंदुओं का वर्णन करें । बैठक के कार्यवृत्त को एक पृथक अनुबंध में उपाबद्ध करें ।
3. आंचलिक महायोजना की तैयारी की प्रास्थिति जिसके अंतर्गत पर्यटन महायोजना।
4. भू-अभिलेख में सदृश्य त्रुटियों के सुधार के लिए ब्यौहार किए गए मामलों का सारांश ।
5. पर्यावरण समाघात निर्धारण अधिसूचना, 2006 के अधीन आने वाली गतिविधियों की संविक्षा के मामलों का सारांश । ब्यौरे एक पृथक् उपाबंध के रूप में उपाबद्ध किए जा सकते हैं ।
6. पर्यावरण समाघात निर्धारण अधिसूचना, 2006 के अधीन न आने वाली गतिविधियों की संविक्षा के मामलों का सारांश । ब्यौरे एक पृथक् उपाबंध के रूप में उपाबद्ध किए जा सकते हैं ।
7. पर्यावरण (संरक्षण) अधिनियम, 1986 की धारा 19 के अधीन दर्ज की गई शिकायतों का सारांश ।
8. कोई अन्य महत्वपूर्ण विषय ।

MINISTRY OF ENVIRONMENT, FOREST AND CLIMATE CHANGE

NOTIFICATION

New Delhi, the 19th May, 2016

S.O. 1824(E).—The following draft of the notification, which the Central Government proposes to issue in exercise of the powers conferred by sub-section (1), read with clause (v) and clause (xiv) of sub-section (2) and sub-section (3) of section 3 of the Environment (Protection) Act, 1986 (29 of 1986) is hereby published, as required under sub-rule (3) of rule 5 of the Environment (Protection) Rules, 1986, for the information of the persons likely to be affected thereby; and notice is hereby given that the said draft notification shall be taken into consideration on or after the expiry of a period of sixty days from the date on which copies of the Gazette containing this notification are made available to the public;

Any person interested in making any objections or suggestions on the proposals contained in the draft notification may forward the same in writing, for consideration of the Central Government within the period so specified to the Secretary, Ministry of Environment, Forest and Climate Change, Indira Paryavaran Bhawan, Jorbagh Road, Aliganj, New Delhi-110003, or send it to the e-mail address of the Ministry at esz-mef@nic.in.

Draft notification

WHEREAS, Valmiki Wildlife Sanctuary, Valmiki National Park and Valmiki Tiger Reserve, are situated in the West Champaran District of Bihar and spread over an area of 898.73 square kilometres. The co-ordinates of Valmiki Wildlife Sanctuary, Valmiki National Park is appended as **Annexure-I**.

AND WHEREAS, the tracts referred to above as Valmiki Wildlife Sanctuary, Valmiki National Park and Valmiki Tiger Reserve have special and locally unique landscapes and vegetation comprising of Terai areas of the outer Siwaliks of the Himalayan foothills with mosaic of varied landforms and ecosystems consisting of forested hills and valleys, riverine open woodlands, grasslands and swampy areas which shelter rich diversity of flora and fauna including Tiger, Leopard, Wolf, Wild dog, Hyena, Jungle Cat, Civet, Otter, Gaur, Sambhar, Chital, Barking Deer, Hog Deer, Sloth bear, Python, Muggler, Langur, Bandar, Vulture and numerous species of birds, many of these being endangered or vulnerable;

AND WHEREAS the western end of the protected area is co-terminus with Bihar-Uttar Pradesh border.

AND WHEREAS, it is necessary to conserve and protect the area surrounding the protected area of Valmiki Wildlife Sanctuary, Valmiki National Park and Valmiki Tiger Reserve as Eco-sensitive Zone from ecological, environmental and biodiversity point of view.

NOW, THEREFORE, in exercise of the powers conferred by sub-section(1) and clauses (v) and (xiv) of sub-section (2) and sub-section (3) of section 3 of the Environment (Protection) Act 1986 (29 of 1986) read with sub-rule (3) of rule 5 of the Environment (Protection) Rules, 1986, the Central Government hereby notifies an area with an extent upto one five kilometre around the boundary of Valmiki Wildlife Sanctuary, Valmiki National Park and Valmiki Tiger Reserve in the State of Bihar as the Valmiki Wildlife Sanctuary, Valmiki National Park and Valmiki Tiger Reserve Eco-sensitive Zone (herein after referred to as the Eco-sensitive Zone) details of which are as under, namely:-

1. **Extent and boundaries of Eco-sensitive Zone.-** (1) The Eco-sensitive Zone is spread over an area of 835.76 square kilometre with an extent varying from 3.5 kilometre to 5 kilometre from the boundary of the Valmiki Wildlife Sanctuary, Valmiki National Park and Valmiki Tiger Reserve.
 - (2) The Eco-Sensitive Zone is spread across 323 villages in West Champaran District, Bihar is given at **Annexure-II**.
 - (3) The Global Positioning System Co-ordinates of points along the boundary of Valmiki Wildlife Sanctuary are given at **Annexure-III**.
 - (4) The map of the Eco-sensitive Zone along with boundary details and latitudes and longitudes is appended as **Annexure-IV**.

2. **Zonal Master Plan for the Eco-sensitive Zone.-** (1) The State Government shall, for the purpose of the Eco-sensitive Zone prepare, a Zonal Master Plan, within a period of two years from the date of publication of this notification in the Official Gazette, in consultation with local people and adhering to the stipulations given in this notification.
 - (2) The said Plan shall be approved by the competent authority in the State Government.
 - (3) The State Government shall prepare the Zonal Master Plan for the Eco-sensitive Zone in such a manner as is specified in this notification and also in consonance with the relevant Central and State laws and the guidelines issued by the Central Government, if any.
 - (4) The Zonal Master Plan shall be prepared in consultation with all concerned State Departments, namely:-
 - (i) Environment;
 - (ii) Forest;
 - (iii) Urban Development;
 - (iv) Tourism;
 - (v) Municipal;

- (vi) Revenue;
- (vii) Agriculture;
- (viii) Bihar State Pollution Control Board;
- (ix) Irrigation; and
- (x) Public Works Department.

for integrating environmental and ecological considerations into it.

(5) The Master Plan shall not impose any restriction on the approved existing land use, infrastructure and activities, unless so specified in this notification and the said Master Plan shall factor in improvement of all infrastructure and activities to be more efficient and eco-friendly.

(6) The Master plan shall provide for restoration of denuded areas, conservation of existing water bodies, management of catchment areas, watershed management, groundwater management, soil and moisture conservation, needs of local community and such other aspects of the ecology and environment that needs attention.

(7) The Master Plan shall demarcate all the existing worshipping places, village and urban settlements, types and kinds of forests, tribal areas, agricultural areas, fertile lands, green area, such as, parks and like places, horticultural areas, orchards, lakes and other water bodies.

(8) The Zonal Master Plan shall regulate development in Eco-sensitive Zone so as to ensure eco-friendly development for livelihood security of local communities.

3. **Measures to be taken by State Government.**-The State Government shall take the following measures for giving effect to the provisions of this notification, namely:-

(1) **Land use.**- Forests, horticulture areas, agricultural areas, parks and open spaces earmarked for recreational purposes in the Eco-sensitive Zone shall not be used or converted into areas for commercial or industrial related development activities:

Provided that the conversion of agricultural lands within the Eco-sensitive Zone may be permitted on the recommendation of the Monitoring Committee, and with the prior approval of the State Government, to meet the residential needs of local residents, and for the activities in column (2) of the table in paragraph 4, namely:-

- (i) eco-friendly cottages for temporary occupation of tourists, such as tents, wooden houses and other related matters for eco-friendly tourism activities;
- (ii) widening and strengthening of existing roads and construction of new roads;
- (iii) small scale industries not causing pollution;
- (iv) rainwater harvesting; and
- (v) cottage industries including village industries, convenience stores and local amenities:

Provided further that no use of tribal land shall be permitted for commercial and industrial development activities without the prior approval of the State Government and without compliance of the provisions of article 244 of the Constitution or the law for the time being in force, including the Scheduled Tribes and other Traditional Forest Dwellers (Recognition of Forest Rights) Act, 2006 (2 of 2007):

Provided also that any error appearing in the land records within the Eco-sensitive Zone shall be corrected by the State Government, after obtaining the views of Monitoring Committee, once in each case and the correction of said error shall be intimated to the Central Government in the Ministry of Environment, Forest and Climate Change:

Provided also that the above correction of error shall not include change of land use in any case except as provided under this sub-paragraph.

Provided also that there shall be no consequential reduction in green area, such as forest area and agricultural area and efforts shall be made to reforest the unused or unproductive agricultural areas.

(2) **Natural springs.**-The catchment areas of all natural springs shall be identified and plans for their conservation and rejuvenation shall be incorporated in the Zonal Master Plan and the guidelines shall be drawn up by the State Government in such a manner as to prohibit development activities at or near these areas which are detrimental to such areas.

(3) **Tourism.**- (a) The activity relating to tourism within the Eco-sensitive Zone shall be as per Tourism Master Plan, which shall form part of the Zonal Master Plan.

(b) The Department of Tourism shall be prepare the Tourism Master Plan in consultation with Department of Forests and Environment of the State Government.

(c) The activity of tourism shall be regulated as under, namely:-

(i) all new tourism activities or expansion of existing tourism activities within the Eco-sensitive Zone shall be in accordance with the guidelines issued by the Central Government in the Ministry of Environment, Forest and Climate Change with emphasis on eco-tourism, eco-education and eco-development and based on carrying capacity study of the Eco-sensitive Zone;

(ii) new construction of hotels and resorts shall not be permitted within one kilometer from the boundary of the Valmiki Wildlife Sanctuary except for accommodation for temporary occupation of tourists related to eco-friendly tourism activities;

(iii) till the Zonal Master Plan is approved, development for tourism and expansion of existing tourism activities shall be permitted by the concerned regulatory authorities based on the actual site specific scrutiny and recommendation of the Monitoring Committee.

(4) **Natural heritage.**- All sites of valuable natural heritage in the Eco-sensitive Zone, such as the gene pool reserve areas, rock formations, waterfalls, springs, gorges, groves, caves, points, walks, rides, cliffs, etc. shall be identified and preserved and plan shall be drawn up for their protection and conservation, within six months from the date of publication of this notification and such plan shall form part of the Zonal Master Plan.

(5) **Man-made heritage sites.**- Buildings, structures, artefacts, areas and precincts of historical, architectural, aesthetic and cultural significance shall be indentified in the Eco-sensitive Zone and plans for their conservation shall be prepared within six months from the date of publication of this notification and incorporated in the Zonal Master Plan.

(6) **Noise pollution.**- The Environment Department of the State Government or Bihar State Pollution Control Board shall draw up guidelines and regulations for the control of noise pollution in the Eco-sensitive Zone in accordance with the provisions of the Air (Prevention and Control of Pollution) Act, 1981(14 of 1981) and the rules made thereunder.

(7) **Air pollution.**- The Environment Department of the State Government or Bihar State Pollution Control Board shall draw up guidelines and regulations for the control of air pollution in the Eco-sensitive Zone in accordance with the provisions of the Air (Prevention and Control of Pollution) Act, 1981 (14 of 1981) and the rules made thereunder.

(8) **Discharge of effluents.-** The discharge of treated effluent in Eco-sensitive Zone shall be in accordance with the provisions of the Water (Prevention and Control of Pollution) Act, 1974 (6 of 1974) and the rules made thereunder.

(9) **Solid wastes. -** Disposal of solid wastes shall be as under:-

(i) the solid waste disposal in Eco-sensitive Zone shall be carried out as per the provisions of the Solid Waste Management Rules, 2016 published by the Government of India in the Ministry of Environment, Forest and Climate Change *vide* notification number S.O. 1357 (E), dated the 8th April, 2016 as amended from time to time;

(ii) the local authorities shall draw up plans for the segregation of solid wastes into biodegradable and non-biodegradable components;

(iii) the biodegradable material shall be recycled preferably through composting or vermiculture;

(iv) the inorganic material may be disposed in an environmentally acceptable manner at site(s) identified outside the Eco-sensitive Zone and no burning or incineration of solid wastes shall be permitted in the Eco-sensitive Zone.

(10) **Bio-medical waste.-** The bio-medical waste disposal in the Eco-sensitive Zone shall be carried out as per the provisions of the Bio-Medical Waste Management Rules, 2016 published by the Government of India in the Ministry of Environment, Forest and Climate Change *vide* notification number G.S.R 343 (E), dated the 28th March, 2016, as amended from time to time.

(11) **Vehicular traffic. -** The vehicular movement of traffic shall be regulated in a habitat friendly manner and specific provisions in this regard shall be incorporated in the Zonal Master Plan and till such time as the Zonal Master Plan is prepared and approved by the competent authority in the State Government, Monitoring Committee shall monitor compliance of vehicular movement under the relevant Acts and the rules and regulations made thereunder.

(12) **Industrial units.-** (a) No establishment of new wood based industries within the proposed Eco-sensitive Zone shall be permitted except the existing wood based industries set up in accordance with any law for the time being in force.

(b) No person shall establish any new industry causing water, air, soil, noise pollution within the proposed Eco-sensitive Zone.

4. **List of activities prohibited or to be regulated within the Eco-sensitive Zone.-** All activities in the Eco sensitive Zone shall be governed by the provisions of the Environment (Protection) Act, 1986 (29 of 1986) and the rules made thereunder, and be regulated in the manner specified in the table below, namely:-

TABLE

S.No.	Activity	Remarks
(1)	(2)	(3)
Prohibited Activities		
1.	Commercial mining, stone quarrying and crushing units.	(a) All new and existing mining (minor and major minerals), stone quarrying and crushing units shall be prohibited except for the domestic needs of <i>bona fide</i> local residents including digging of earth for construction or repair of houses and for manufacture of country tiles or bricks for housing for personal use. (b) The mining operations shall strictly be in accordance with the orders of the Hon'ble Supreme Court, dated the 4 th August, 2006 in the matter of T.N. Godvarman Thirumulpad Vs. Union of India in Writ Petition (Civil)

		No.202 of 1995 and order of the Hon'ble Supreme Court, dated the 21 st April, 2014 in the matter of Goa Foundation Vs. Union of India in Writ Petition (Civil) No.435 of 2012.
2.	Setting up of saw mills.	No new or expansion of existing saw mills shall be permitted within the Eco-sensitive Zone.
3.	Use or production of any hazardous substances.	Prohibited (except as otherwise provided) as per applicable laws.
4.	Setting up of industries causing water or air or soil or noise pollution.	No person shall commence new industries or expansion of polluting industries in the Eco-sensitive Zone.
5.	Establishment of new major thermal and hydro-electric projects.	Prohibited (except as otherwise provided) as per applicable laws.
6.	Commercial use of firewood.	Prohibited (except as otherwise provided) as per applicable laws.
7.	Discharge of untreated effluents and solid waste in natural water bodies or land area.	Prohibited (except as otherwise provided) as per applicable laws.
Regulated Activities		
8.	Establishment of hotels and resorts.	No new commercial hotels and resorts shall be permitted within one kilometer of the boundary of the protected area or the Eco-sensitive Zone whichever is nearer except for accommodation for temporary occupation of tourists related to eco-friendly tourism activities. Beyond one kilometre and upto the extent of the Eco-sensitive Zone all new tourism activities or expansion of existing activities would in conformity with the Tourism Master Plan.
9.	Construction activities.	(a) No new commercial construction of any kind shall be permitted within one kilometre from the boundary of the protected area or Eco-sensitive Zone whichever is nearer. (b) Provided that, local people shall be permitted to undertake construction in their land for their residential use including the activities listed in sub-paragraph (1) of paragraph 3. (c) Provided further that the construction activity related to small scale industries not causing pollution shall be regulated and kept at the minimum, with the prior permission from the competent authority as per applicable rules and regulations, if any. (d) Beyond one kilometer upto the extent of Eco-sensitive Zone construction for bone fide local needs shall be permitted and other construction activities shall be regulated as per Zonal Master Plan.
10.	Use of plastic bags.	Regulated under applicable laws.
11.	Undertaking activities related to tourism like over-flying the national park area by aircraft, hot-air balloons.	Regulated under applicable laws.
12.	Trenching ground.	Establishing of new trenching ground is prohibited. Old trenching grounds are to be regulated under applicable laws.
13.	Discharge of treated effluents and solid	Regulated under applicable laws.

	waste in natural water bodies or land area.	
14.	Air and vehicular pollution.	Regulated under applicable laws.
15.	Noise pollution.	Regulated under applicable laws.
16.	Extraction of ground water.	Regulated under applicable laws.
17.	Felling of tress.	(a) There shall be no felling of trees in the forest or Government or revenue or private lands without prior permission of the competent authority in the State Government; (b) the felling of trees shall be regulated in accordance with the provisions of the concerned Central or State Acts and the rules made thereunder. (c) in case of Reserve Forests and Protected Forests the Working Plan prescriptions shall be followed.
18.	Construction of Rope ways.	Regulated under applicable laws.
19.	Construction/Installation of Telecommunication/mobile towers.	Regulated under applicable laws.
20.	Erection of electric cables/transmission lines/installation of telecommunication towers.	Promote underground cabling. All existing electric lines passing through the Eco-sensitive Zone shall be adequately insulated in the time frame prescribed under the Zonal Master Plan.
21.	Widening and strengthening of existing roads.	Shall be done with proper Environment Impact Assessment and mitigation measures, as applicable.
22.	Fencing of existing premises of hotels and lodges.	Regulated under applicable laws. In order to allow free movement of wildlife, hotels or other commercial establishments within the Eco-sensitive Zone shall not fence their properties with barbed wire and no fence shall be higher than 1 meter. Any existing fence not complying with this stipulation shall be modified as per the time lines mentioned in the Zonal Master Plan.
23.	Collection of small fodder and Non-timber forest products.	Regulated under applicable laws.
24.	Fishing in river or natural water bodies.	Regulated under applicable laws.
25.	Drastic change of agriculture system.	Regulated under applicable laws.
26.	Commercial use of natural water resource including ground water harvesting.	Regulated under applicable laws.
27.	Movement of vehicular traffic at night.	Regulated under applicable laws.
28.	Introduction of exotic species.	Regulated under applicable laws.
29.	Sign board and hoardings.	Regulated under applicable laws.
30.	Protection of hill slopes and river banks.	No construction activity unless otherwise permitted by under the Zonal Master Plan shall be undertaken on the hill with slopes more than 1 to 10 and also upto 100 metres from the banks of any river, and natural nallah.
31.	Small scale industries not causing pollution.	Non polluting, non-hazardous, small-scale and service industry, agriculture, floriculture, horticulture or agro-based industry producing products from indigenous goods from the Eco-sensitive Zone, and which do not cause any

		adverse impact on environment shall be permitted.
32.	Establishment of security forces camp.	Regulated under applicable laws.
Promoted Activities		
33.	On going agriculture and horticulture practices by local communities along with dairies, dairy farming, aquaculture and fisheries .	Shall be actively promoted.
34.	Organic farming.	Shall be actively promoted.
35.	Adoption of green technology for all activities.	Shall be actively promoted.
36.	Cottage industries including village artisans.	Shall be actively promoted.
37.	Rain water harvesting.	Shall be actively promoted.
38.	Use of renewable energy sources	Shall be actively promoted.

5. Monitoring Committee.- The Central Government hereby constitutes a Monitoring Committee, for effective monitoring of the Eco-sensitive Zone, which shall comprise the following, namely:-

- | | | | |
|--------|---|---|-------------------|
| (i) | Commissioner, Tirhut, Muzzaffarpur Division | - | Chairman |
| (ii) | An expert in the area of ecology and environment to be nominated by the Government of Bihar for a period of one year. | - | Member |
| (iii) | One representatives of non-Governmental Organisation (working in the field of environment including heritage Conservation) to be nominated by the Government of Bihar for a period of one year. | - | Member |
| (iv) | Regional Officer, Bihar State Pollution Control Board | - | Member |
| (v) | Representative of Department of Revenue, Govt. of Bihar | - | Member |
| (vi) | Representative of Department of Water Resources, Government of Bihar | - | Member |
| (vii) | Representative of Department of Mines and Geology, Govt. of Bihar | - | Member |
| (viii) | Divisional Forest Officer, Valmiki Tiger Project Division-I II and Bettiah | - | Member-Secretary. |

6. Terms of Reference.- (1) The Monitoring Committee shall monitor the compliance of the provisions of this notification.

- (2) The activities that are covered in the Schedule to the notification of the Government of India in the erstwhile Ministry of Environment and Forests number S.O. 1533(E), dated the 14th September, 2006, and are falling in the Eco-sensitive Zone, except the prohibited activities as specified in column(3) of the table under paragraph 4 thereof, shall be scrutinised by the Monitoring Committee based on the actual site-specific conditions and referred to the Central Government in the Ministry of Environment, Forest and Climate Change for prior environmental clearances under the provisions of the said notification.
- (3) The activities that are not covered in the Schedule to the notification of the Government of India in the erstwhile Ministry of Environment and Forests number S.O. 1533(E), dated the 14th September, 2006 but are falling in the Eco-sensitive Zone, except the prohibited activities as specified in column (3) of the table under

paragraph 4 thereof, shall be scrutinised by the Monitoring Committee based on the actual site-specific conditions and referred to the concerned regulatory authorities.

- (4) The Member-Secretary of the Monitoring Committee or the concerned Collector or the concerned park in-charge shall be competent to file complaints under section 19 of the Environment (Protection) Act, 1986 against any person who contravenes the provisions of this notification.
 - (5) The Monitoring Committee may invite representatives or experts from concerned Departments, representatives from industry associations or concerned stakeholders to assist in its deliberations depending on the requirements on issue to issue basis.
 - (6) The Monitoring Committee shall submit the annual action taken report of its activities as on 31st March of every year by 30th June of that year to the Chief Wildlife Warden in the State as per pro forma appended at Annexure V.
 - (7) The Central Government and State Government may specify additional measures, if any, for giving effect to provisions of this notification.
 - (8) The Central Government in the Ministry of Environment, Forest and Climate Change may give such directions, as it deems fit, to the Monitoring Committee for effective discharge of its functions.
7. The Central Government and State Government may specify additional measures, if any, for giving effect to provisions of this notification.
8. The provisions of this notification shall be subject to the orders, if any passed or to be passed by the Hon'ble Supreme Court of India or the High Court or National Green Tribunal.

[F. No.25/197/2015-ESZ-RE]

Dr. T. Chandini, Scientist 'G'

Annexure-I

Co-ordinates of Valmiki Wildlife Sanctuary and Valmiki National Park

Id	Longitude	Latitude
1	84.0425007863172	27.1571940673423
2	84.0006222726146	27.2390475259429
3	83.9425634240724	27.2837813928525
4	83.9235277360257	27.3542134386251
5	83.8883117131394	27.3523098698204
6	83.8826010067254	27.414175855972
7	83.930190226842	27.4408258192373
8	83.9092509699907	27.3808634018904
9	83.9463705616817	27.3818151862927
10	83.9577919745097	27.3485027322111
11	84.0006222726146	27.3427920257971
12	83.9806348001656	27.2952028056805
13	84.0072847634309	27.3151902781295
14	84.0263204514776	27.3294670441645
15	84.1062703412735	27.2913956680712
16	84.1319685201365	27.2466618011616
17	84.1814613090577	27.2714081956222

18	84.242375510807	27.2818778240478
19	84.1367274421481	27.3494545166134
20	84.0872346532268	27.4160794247767
21	84.1500524237808	27.3932365991207
22	84.1652809742181	27.4046580119487
23	84.1690881118274	27.3380331037854
24	84.1814613090577	27.3780080486834
25	84.2033523503114	27.3256599065551
26	84.213821978737	27.3437438101994
27	84.2528451392326	27.2942510212782
28	84.2871093777166	27.2847331772548
29	84.3090004189702	27.3266116909575
30	84.3784806803405	27.2875885304618
31	84.488887671011	27.3037688653015
32	84.5812107580372	27.3113831405201
33	84.5840661112442	27.2828296084502
34	84.6297517625562	27.2647457048059
35	84.6564017258215	27.2866367460595
36	84.6249928405445	27.3342259661761
37	84.4822251801947	27.3542134386251
38	84.3756253271335	27.3722973422694
39	84.256652276842	27.4436811724443
40	84.1557631301948	27.5112578650099
41	84.0986560660548	27.5179203558262
42	84.0301275890869	27.4351151128233
43	83.9768276625563	27.4408258192373
44	83.8464331994368	27.4360668972257
45	83.8416742774252	27.3180456313365
46	83.9320937956467	27.3094795717155
47	83.9263830892327	27.2361921727359
48	83.9949115662006	27.176229755389

Annexure-II**LIST OF VILLAGE FALLING IN THE ECO-SENSITIVE ZONE AROUND VALMIKI WILDLIFE SANCTUARY**

Sr. No.	VILLAGE	LATITUDE	LONGITUDE
1	Gudgudi	27° 13' 31.581" N	84° 14' 24.102" E
2	Chamardih Bargon	27° 14' 54.204" N	84° 14' 12.857" E
3	Kehuniya (Uninhabited)	27° 14' 44.496" N	84° 15' 26.303" E
4	Santpur	27° 15' 28.222" N	84° 13' 14.684" E
5	Gobardhana	27° 19' 18.232" N	84° 18' 45.830" E
6	Meghwal	27° 14' 54.254" N	84° 20' 45.237" E

7	Jharatwa	27° 15' 16.313" N	84° 20' 36.026" E
8	Churiharwa	27° 14' 7.646" N	84° 17' 37.277" E
9	Pathri	27° 14' 23.966" N	84° 16' 31.744" E
10	Siwrahi	27° 15' 57.172" N	84° 14' 52.280" E
11	Parsauni	27° 16' 6.524" N	84° 20' 6.795" E
12	Pokharia	27° 16' 20.184" N	84° 20' 59.836" E
13	Bankatwa	27° 17' 28.968" N	84° 20' 47.052" E
14	Ghoraghat Khaira	27° 17' 59.877" N	84° 19' 13.365" E
15	Kumhiya Kalan	27° 13' 52.302" N	84° 15' 33.549" E
16	Churiharwa	27° 13' 49.841" N	84° 13' 34.691" E
17	Bankatwa	27° 22' 38.885" N	84° 11' 5.601" E
18	Harpur	27° 14' 57.192" N	84° 21' 35.413" E
19	Bakhraha	27° 15' 15.431" N	84° 17' 29.509" E
20	Bairiya	27° 16' 55.758" N	84° 19' 43.554" E
21	Bagahi	27° 16' 22.199" N	84° 17' 38.672" E
22	Dumri	27° 16' 43.580" N	84° 15' 47.272" E
23	Bakwa	27° 15' 1.822" N	84° 19' 19.118" E
24	Malkauli	27° 19' 57.420" N	83° 58' 50.286" E
25	Gonauli	27° 20' 35.905" N	83° 58' 35.992" E
26	Pipari (Uninhabited)	27° 8' 39.736" N	84° 5' 35.245" E
27	Goiti	27° 8' 58.322" N	84° 4' 30.466" E
28	Sukhban	27° 8' 56.881" N	84° 3' 48.586" E
29	Ausani	27° 9' 49.536" N	84° 3' 0.794" E
30	Barwal	27° 9' 32.233" N	84° 5' 16.883" E
31	Bansganw	27° 10' 6.821" N	84° 4' 13.210" E
32	Sabeya Musai	27° 10' 44.788" N	84° 4' 33.933" E
33	Bauridouri	27° 10' 33.521" N	84° 3' 34.310" E
34	Pharsahni	27° 11' 31.924" N	84° 4' 18.666" E
35	Naakar Rampur	27° 11' 47.946" N	84° 2' 17.099" E
36	Jamunapur	27° 11' 40.598" N	84° 3' 47.057" E
37	Patherwa	27° 12' 23.448" N	84° 4' 26.344" E
38	Pipra Dharauli	27° 12' 31.383" N	84° 3' 20.512" E
39	Paikaulia	27° 12' 23.915" N	84° 9' 5.925" E
40	Ramauliya	27° 12' 55.387" N	84° 9' 47.796" E
41	Medraul	27° 13' 4.273" N	84° 8' 24.781" E
42	Paorha	27° 13' 30.349" N	84° 5' 45.437" E
43	Leduaphas Phaso	27° 13' 32.397" N	84° 4' 31.398" E
44	Budhsar	27° 13' 54.172" N	84° 1' 57.475" E
45	Kerai Berai	27° 13' 45.535" N	84° 8' 50.311" E
46	Marjadpur	27° 13' 40.968" N	84° 9' 45.580" E
47	Nawtanwan	27° 14' 12.847" N	84° 6' 17.274" E
48	Tikulia	27° 14' 15.797" N	84° 5' 40.992" E
49	Batsara	27° 14' 10.070" N	84° 0' 25.384" E
50	Bairati	27° 14' 26.531" N	84° 11' 53.221" E
51	Gangaulia	27° 14' 39.006" N	84° 7' 48.033" E
52	Dharahia	27° 14' 22.574" N	84° 7' 5.390" E

53	Sidhawa	27° 14' 32.964" N	84° 1' 27.949" E
54	Khamaura	27° 15' 15.767" N	84° 5' 0.593" E
55	Bairagi Sonbarsa	27° 15' 3.492" N	84° 10' 54.153" E
56	Belahwa	27° 15' 28.635" N	83° 59' 25.991" E
57	Amhat	27° 16' 11.146" N	83° 59' 29.691" E
58	Jarar	27° 15' 40.067" N	84° 2' 34.395" E
59	Pokharbhinda	27° 8' 11.825" N	84° 3' 57.124" E
60	Nipania (Uninhabited)	27° 8' 50.842" N	84° 5' 19.002" E
61	Amadih (Uninhabited)	27° 9' 33.963" N	84° 4' 40.036" E
62	Mangalpur	27° 9' 27.284" N	84° 2' 57.232" E
63	Pokharbhinda	27° 9' 58.653" N	84° 5' 30.814" E
64	Sakhui (Uninhabited)	27° 10' 2.353" N	84° 5' 4.807" E
65	Nayaganw	27° 10' 14.511" N	84° 2' 45.934" E
66	Dharmauli (Uninhabited)	27° 11' 4.391" N	84° 4' 58.645" E
67	Rampur	27° 11' 4.231" N	84° 2' 26.827" E
68	Jhankaul	27° 12' 20.636" N	84° 6' 57.091" E
69	Dudhaura	27° 13' 2.543" N	84° 2' 14.876" E
70	Rampurwa	27° 11' 38.487" N	84° 1' 40.469" E
71	Khurharia	27° 13' 12.112" N	84° 6' 44.651" E
72	Pipra	27° 13' 30.702" N	84° 11' 34.739" E
73	Binwaliya	27° 13' 28.097" N	84° 2' 57.682" E
74	Bairaidih (Uninhabited)	27° 14' 1.895" N	84° 3' 20.192" E
75	Balkahwa	27° 13' 51.769" N	84° 11' 44.778" E
76	Serahwa	27° 13' 51.334" N	84° 10' 51.138" E
77	Semra	27° 13' 19.949" N	84° 7' 36.761" E
78	Barganw (Uninhabited)	27° 14' 9.491" N	84° 12' 39.168" E
79	Ratanpurwa	27° 14' 38.347" N	84° 9' 53.159" E
80	Lachhmipur	27° 14' 59.044" N	84° 9' 21.239" E
81	Barba Khurd	27° 15' 22.907" N	84° 4' 22.275" E
82	Sinagahi	27° 15' 34.921" N	84° 1' 51.062" E
83	Pachrukha	27° 14' 43.605" N	83° 58' 42.101" E
84	Balua	27° 15' 25.598" N	84° 0' 59.008" E
85	Bihar (Uninhabited)	27° 15' 37.706" N	84° 0' 19.712" E
86	Misraulia	27° 15' 39.230" N	84° 3' 30.641" E
87	Chiutaha	27° 15' 18.429" N	84° 12' 19.929" E
88	Dholbajwa	27° 15' 41.111" N	84° 8' 38.409" E
89	Bhelahi	27° 16' 14.428" N	84° 5' 16.640" E
90	Hathiwawan	27° 16' 9.282" N	84° 7' 31.411" E
91	Garkatti	27° 16' 37.405" N	84° 2' 11.735" E
92	Kadamha	27° 16' 26.177" N	84° 12' 42.291" E
93	Kerai	27° 16' 51.419" N	83° 57' 41.849" E
94	Ghurauli	27° 16' 45.120" N	83° 58' 28.247" E
95	Mohna	27° 16' 41.485" N	84° 0' 32.482" E
96	Bharchhi	27° 16' 47.815" N	84° 3' 20.182" E
97	Naurangiya	27° 17' 8.994" N	83° 56' 59.962" E
98	Kunai Lachhmipur	27° 17' 12.098" N	84° 5' 30.383" E

99	Mainahamothia	27° 16' 56.446" N	84° 6' 20.230" E
100	Berai	27° 17' 40.416" N	83° 57' 54.484" E
101	Amolba	27° 17' 35.170" N	84° 3' 3.624" E
102	Amwa	27° 17' 41.792" N	83° 59' 9.730" E
103	Tariwanwa	27° 17' 17.814" N	84° 4' 29.315" E
104	Katharwa	27° 18' 11.060" N	83° 59' 18.625" E
105	Harnatanr	27° 18' 7.428" N	84° 1' 2.389" E
106	Dewtaha	27° 18' 19.214" N	83° 58' 17.099" E
107	PandarKhap	27° 18' 20.665" N	84° 3' 4.264" E
108	Dardari	27° 18' 19.592" N	83° 57' 17.258" E
109	Mahdewa	27° 19' 5.337" N	84° 1' 28.441" E
110	Narainapur	27° 20' 8.509" N	83° 57' 52.310" E
111	Shiunaha	27° 20' 37.462" N	83° 57' 8.152" E
112	Balgangwa	27° 20' 10.606" N	83° 52' 16.482" E
113	Soharia	27° 21' 38.242" N	83° 56' 29.248" E
114	Daruabari	27° 22' 56.532" N	83° 55' 48.081" E
115	Tharhi	27° 24' 58.987" N	83° 52' 13.759" E
116	Nawatanwa	27° 15' 12.045" N	84° 6' 9.701" E
117	Dewriya	27° 16' 12.972" N	84° 4' 8.251" E
118	Kataha	27° 16' 5.744" N	84° 10' 8.709" E
119	Kotraha	27° 15' 31.149" N	83° 56' 40.925" E
120	Bhitaha	27° 16' 15.083" N	84° 11' 34.009" E
121	Matiaria	27° 16' 56.662" N	83° 59' 22.438" E
122	Misraulia	27° 16' 6.250" N	83° 55' 24.172" E
123	Khajoria	27° 17' 29.643" N	84° 2' 26.318" E
124	Semra	27° 18' 18.512" N	84° 0' 26.122" E
125	Barba Kalan	27° 18' 6.324" N	84° 3' 57.229" E
126	Mahuawa	27° 18' 49.953" N	83° 59' 16.865" E
127	Pipra	27° 19' 14.538" N	83° 58' 17.217" E
128	Bairiya Kalan	27° 19' 5.044" N	84° 2' 24.649" E
129	Bankatwa	27° 19' 19.457" N	84° 0' 39.161" E
130	Champapur	27° 19' 31.580" N	83° 56' 44.874" E
131	Jharharwa	27° 19' 42.631" N	83° 54' 23.630" E
132	Gorar	27° 20' 34.421" N	83° 59' 29.608" E
133	Parsauni	27° 21' 41.685" N	83° 54' 33.327" E
134	Santpur	27° 22' 35.169" N	83° 56' 36.178" E
135	Rampurwa	27° 22' 47.434" N	83° 53' 46.258" E
136	Lachhmipur	27° 23' 2.729" N	83° 54' 55.027" E
137	Kotaraha	27° 23' 48.675" N	83° 54' 25.848" E
138	Pipra	27° 24' 25.550" N	83° 54' 15.115" E
139	Kalapani (Uninhabited)	27° 26' 1.688" N	83° 56' 56.895" E
140	Bhaisalotan	27° 25' 26.084" N	83° 55' 25.514" E
141	Chhatraul	27° 17' 13.167" N	84° 1' 6.405" E
142	Karmaha	27° 13' 32.225" N	84° 1' 42.592" E
143	Shiwraha	27° 14' 22.128" N	84° 8' 39.134" E
144	Sherpur	27° 17' 23.420" N	84° 24' 54.505" E

145	Parsa	27° 15' 57.863" N	84° 23' 9.632" E
146	Parsa	27° 16' 37.454" N	84° 30' 51.815" E
147	Sonbarsa	27° 17' 25.828" N	84° 22' 7.735" E
148	Sirsia	27° 17' 17.897" N	84° 24' 10.657" E
149	Matiaria	27° 17' 51.586" N	84° 23' 19.044" E
150	Mahuawa	27° 18' 22.987" N	84° 21' 9.174" E
151	Luathaha (Uninhabited)	27° 18' 18.105" N	84° 25' 11.370" E
152	Parsa	27° 18' 49.494" N	84° 20' 33.235" E
153	Mandiha	27° 15' 10.665" N	84° 31' 28.847" E
154	Kataha (Uninhabited)	27° 19' 22.712" N	84° 33' 33.904" E
155	Hardi	27° 14' 46.192" N	84° 24' 46.811" E
156	Belsandi	27° 15' 5.786" N	84° 25' 40.403" E
157	Gamharia (Uninhabited)	27° 14' 29.226" N	84° 33' 44.799" E
158	Serahwa	27° 15' 6.319" N	84° 30' 40.373" E
159	Pakri Kalan	27° 15' 43.418" N	84° 25' 58.068" E
160	Pakri Khurd	27° 15' 42.282" N	84° 25' 15.179" E
161	Gujra Motihari	27° 16' 10.537" N	84° 21' 39.783" E
162	Tahkaul	27° 16' 23.455" N	84° 25' 43.281" E
163	Tara	27° 16' 15.472" N	84° 28' 51.466" E
164	Ratni	27° 16' 41.091" N	84° 31' 45.240" E
165	Masjidwa	27° 16' 49.825" N	84° 23' 36.388" E
166	Kachkahar	27° 16' 59.884" N	84° 25' 56.185" E
167	Supaul	27° 16' 56.320" N	84° 35' 36.085" E
168	Sithi	27° 16' 46.352" N	84° 27' 43.173" E
169	Bhatni	27° 17' 1.245" N	84° 35' 0.656" E
170	Bijaypur	27° 17' 15.534" N	84° 26' 32.275" E
171	Gheghaulia	27° 17' 11.607" N	84° 33' 26.444" E
172	Dewarh	27° 17' 4.199" N	84° 34' 18.569" E
173	Domat	27° 17' 41.491" N	84° 32' 17.683" E
174	Rajpur	27° 17' 45.519" N	84° 33' 40.837" E
175	Harkatwa	27° 18' 9.650" N	84° 30' 1.344" E
176	Bajni	27° 18' 13.039" N	84° 28' 0.549" E
177	Jamhauli	27° 18' 19.061" N	84° 28' 35.330" E
178	Mahajogin	27° 18' 35.976" N	84° 33' 13.688" E
179	Balwal	27° 18' 47.570" N	84° 34' 7.654" E
180	Kairi	27° 18' 59.083" N	84° 32' 37.709" E
181	Jamunia	27° 15' 22.152" N	84° 22' 17.354" E
182	Barharwa	27° 15' 32.791" N	84° 24' 31.088" E
183	Piparia	27° 15' 42.225" N	84° 29' 52.463" E
184	Bairia	27° 15' 28.734" N	84° 29' 1.360" E
185	Lachhmipur	27° 15' 23.285" N	84° 34' 46.010" E
186	Bairia	27° 16' 14.219" N	84° 22' 24.677" E
187	Sisai	27° 15' 58.934" N	84° 31' 5.245" E
188	Genharia	27° 15' 48.983" N	84° 33' 54.902" E
189	Gamharia	27° 16' 4.695" N	84° 26' 49.843" E
190	Pahkaul	27° 15' 55.096" N	84° 32' 4.260" E

191	Pahkaul	27° 16' 24.943" N	84° 25' 3.419" E
192	Belwa	27° 16' 25.612" N	84° 22' 3.942" E
193	Rampurwa	27° 16' 18.124" N	84° 30' 6.826" E
194	Bishunpurwa	27° 16' 39.216" N	84° 26' 53.496" E
195	Gawnaha	27° 16' 36.224" N	84° 34' 16.191" E
196	Dhamaura	27° 16' 29.320" N	84° 35' 7.829" E
197	Baswaria	27° 16' 21.701" N	84° 28' 16.962" E
198	Jamunia	27° 16' 22.126" N	84° 33' 33.573" E
199	Mahui	27° 16' 52.553" N	84° 22' 30.101" E
200	Ratanpurwa	27° 16' 44.028" N	84° 32' 26.497" E
201	Gawnaha (Uninhabited)	27° 17' 1.721" N	84° 34' 41.300" E
202	Harpur	27° 16' 50.188" N	84° 29' 38.658" E
203	Semri	27° 17' 3.188" N	84° 28' 44.958" E
204	Parsauni	27° 16' 45.727" N	84° 36' 37.114" E
205	Dih Jagarnathpur	27° 17' 16.879" N	84° 27' 12.821" E
206	Gawnaha	27° 17' 12.096" N	84° 31' 6.936" E
207	Dumaria	27° 17' 14.136" N	84° 32' 10.856" E
208	Bairia	27° 17' 21.963" N	84° 35' 2.017" E
209	Rupaulia	27° 17' 30.827" N	84° 30' 19.019" E
210	Betahania	27° 17' 41.498" N	84° 34' 20.931" E
211	Bishunpurwa	27° 18' 8.064" N	84° 32' 19.260" E
212	Dharampur	27° 18' 10.231" N	84° 33' 10.802" E
213	Bhawanipur	27° 17' 48.664" N	84° 35' 29.047" E
214	Dumri	27° 17' 48.197" N	84° 29' 11.793" E
215	Sonkhar (Uninhabited)	27° 18' 15.046" N	84° 33' 51.792" E
216	Pirari	27° 18' 4.091" N	84° 27' 32.750" E
217	Maguraha	27° 18' 6.349" N	84° 31' 17.676" E
218	Ekwa	27° 17' 53.054" N	84° 36' 40.156" E
219	Sarpharwa	27° 17' 37.417" N	84° 28' 21.789" E
220	Botgonw	27° 17' 44.932" N	84° 33' 6.931" E
221	Pachrauta	27° 13' 58.603" N	84° 39' 13.576" E
222	Chauhatta	27° 13' 43.060" N	84° 37' 12.457" E
223	Jigna	27° 14' 24.176" N	84° 38' 55.944" E
224	Dhokraha	27° 13' 48.626" N	84° 36' 33.844" E
225	Hardia	27° 14' 9.451" N	84° 38' 0.361" E
226	Gamharia	27° 14' 46.076" N	84° 37' 58.181" E
227	Pachgachhia	27° 14' 59.143" N	84° 38' 45.870" E
228	Pararia	27° 15' 16.024" N	84° 38' 17.520" E
229	Chakarsen	27° 15' 4.777" N	84° 37' 32.609" E
230	Manpur	27° 16' 10.882" N	84° 37' 40.326" E
231	Sonha	27° 15' 0.093" N	84° 19' 55.860" E
232	Narkatia	27° 20' 10.461" N	84° 10' 7.491" E
233	Matiaria Kalan	27° 14' 21.095" N	84° 19' 48.454" E
234	Matiaria Khurd (Uninhabi*)	27° 13' 43.518" N	84° 19' 53.107" E
235	Madhubani	27° 13' 57.438" N	84° 18' 42.330" E
236	Mathiya	27° 14' 10.568" N	84° 20' 44.498" E

237	Barwa (Uninhabited)	27° 15' 32.325" N	84° 20' 8.932" E
238	Singahi	27° 15' 41.800" N	84° 16' 25.251" E
239	Manohagwan	27° 17' 8.492" N	84° 18' 23.002" E
240	Banbari	27° 18' 36.252" N	84° 13' 44.088" E
241	Rupwaliya	27° 22' 26.687" N	84° 10' 14.544" E
242	Barwa Dih	27° 22' 55.383" N	84° 7' 9.347" E
243	Gobrahia	27° 22' 42.107" N	84° 8' 17.816" E
244	Jhajhri	27° 23' 51.022" N	84° 8' 54.503" E
245	Betahni	27° 24' 23.360" N	84° 9' 41.194" E
246	Betahni	27° 24' 23.360" N	84° 9' 41.194" E
247	Majurha	27° 24' 34.839" N	84° 7' 43.174" E
248	Dhayar	27° 24' 29.230" N	84° 9' 5.677" E
249	Gardi	27° 24' 50.816" N	84° 5' 20.592" E
250	Naurangia	27° 24' 24.726" N	84° 6' 27.375" E
251	Nautanwa	27° 16' 57.604" N	84° 16' 59.662" E
252	Hariharpur	27° 17' 17.088" N	84° 14' 14.796" E
253	Damrapur	27° 17' 48.426" N	84° 15' 17.366" E
254	Raghia (Uninhabited)	27° 20' 58.956" N	84° 13' 53.258" E
255	Dokhni	27° 20' 52.808" N	84° 8' 52.766" E
256	Serahwa	27° 21' 39.330" N	84° 10' 50.302" E
257	Dhobaha (Uninhabited)	27° 22' 11.710" N	84° 11' 49.799" E
258	Pipra	27° 23' 8.895" N	84° 9' 4.150" E
259	Karmaha (Uninhabited)	27° 23' 26.378" N	84° 11' 7.111" E
260	Belatandi	27° 23' 49.824" N	84° 9' 35.030" E
261	Siswa	27° 16' 25.222" N	84° 13' 36.496" E
262	Sitalbari	27° 20' 6.687" N	84° 12' 41.445" E
263	Kataha (Uninhabited)	27° 20' 3.835" N	84° 10' 58.424" E
264	Birkehni	27° 13' 52.348" N	84° 19' 17.827" E
265	Bakri Pachrukhiya	27° 15' 32.606" N	84° 18' 48.338" E
266	Sakhuani	27° 17' 50.872" N	84° 17' 57.712" E
267	Banarha (Uninhabited)	27° 20' 43.113" N	84° 10' 58.688" E
268	Bairiya Kalan	27° 23' 16.101" N	84° 7' 41.753" E
269	Hasti Bairia	27° 18' 8.876" N	84° 21' 44.691" E
270	Bakhri	27° 18' 0.642" N	84° 26' 34.477" E
271	Mandiha	27° 18' 0.311" N	84° 25' 41.362" E
272	Kathraw	27° 15' 5.937" N	84° 32' 55.687" E
273	Bendauli	27° 15' 59.003" N	84° 32' 48.696" E
274	Parsanda	27° 16' 47.162" N	84° 33' 3.881" E
275	Serahwa	27° 16' 6.534" N	84° 23' 56.857" E
276	Khurhuria (Uninhabited)	27° 16' 28.230" N	84° 24' 34.410" E
277	Sembhupur (Uninhabited)	27° 17' 41.387" N	84° 34' 57.058" E
278	Khairatia	27° 17' 34.951" N	84° 35' 44.963" E
279	Bhatujhila	27° 17' 48.134" N	84° 38' 14.019" E
280	Ban Bairia	27° 15' 46.245" N	84° 35' 42.242" E
281	Puraina	27° 15' 42.302" N	84° 36' 39.802" E
282	Darhia	27° 14' 7.255" N	84° 8' 11.392" E

283	Naraingarh	27° 14' 38.528" N	84° 2' 15.432" E
284	Chegauna (Uninhabited)	27° 13' 23.494" N	84° 3' 36.449" E
285	Barba (Uninhabited)	27° 13' 40.253" N	84° 6' 28.736" E
286	Bakulia	27° 14' 32.074" N	84° 4' 44.097" E
287	Majhauwa	27° 14' 38.160" N	84° 3' 54.686" E
288	Behuarwa	27° 14' 36.684" N	84° 3' 3.787" E
289	Jamira	27° 16' 1.674" N	84° 6' 19.860" E
290	Songaharwa	27° 19' 15.327" N	83° 57' 24.090" E
291	Bairiya Khurd	27° 18' 2.482" N	84° 1' 49.359" E
292	Satchubanwa	27° 19' 31.316" N	83° 59' 24.250" E
293	Katphorwa (Uninhabited)	27° 11' 11.318" N	84° 3' 13.643" E
294	Gandhariya (Uninhabited)	27° 14' 12.385" N	84° 3' 29.949" E
295	Semralabedaha	27° 8' 46.645" N	84° 0' 8.654" E
296	Kehunia Dih (Uninhabited)	27° 15' 45.604" N	84° 31' 27.937" E
297	Panchgarwa	27° 12' 45.365" N	84° 6' 7.012" E
298	Gorkati	27° 11' 40.625" N	84° 4' 51.301" E
299	Laukar	27° 14' 38.776" N	84° 36' 28.747" E
300	Malkuli -Patkhuli	27° 8' 30.00" N	84° 3' 0.00" E
301	Narainapur	27° 7' 48.00" N	84° 3' 15.0" E
302	Parsa	27° 18' 30.25" N	84° 20' 25.33" E
303	Kanghusari	27° 17' 20.30" N	84° 18' 30.50" E
304	Madanpur	27° 14' 30.40" N	84° 0' 30.5" E
305	Sitalpur	27° 13' 57.34" N	84° 35' 41.674" E
306	Biranchi	27° 14' 35.324" N	84° 35' 32.080" E
307	Bhavanipur	27° 14' 12.710" N	84° 34' 24.922" E
308	Bengra	27° 15' 23.431" N	84° 23' 4.571" E
309	Lachhnauta (Part)	27° 14' 48.687" N	84° 23' 23.691" E
310	Turkauli	27° 14' 50.949" N	84° 22' 49.358" E
311	Shahajanpur	27° 15' 2.050" N	84° 23' 53.090" E
312	Meetni	27° 15' 0.183" N	84° 27' 8.670" E
313	Balua	27° 15' 12.175" N	84° 26' 36.975" E
314	Salempur	27° 14' 47.334" N	84° 26' 21.985" E
315	Matihani	27° 15' 24.168" N	84° 27' 36.938" E
316	Kohargari	27° 15' 30.164" N	84° 28' 19.340" E
317	Rampur (Part)	27° 13' 37.520" N	84° 38' 13.824" E
318	Jasauli (Part)	27° 13' 49.941" N	84° 40' 0.472" E
319	Bakulahar (Part)	27° 13' 15.677" N	84° 36' 29.747" E
320	Katkueya (Part)	27° 12' 22.996" N	84° 7' 41.673" E
321	Narwal (Part)	27° 10' 24.045" N	84° 5' 28.449" E
322	Dumari	27° 11' 17.155" N	84° 5' 12.483" E
323	Bundaulia	27° 10' 47.276" N	84° 5' 26.188" E

ANNEXURE-III

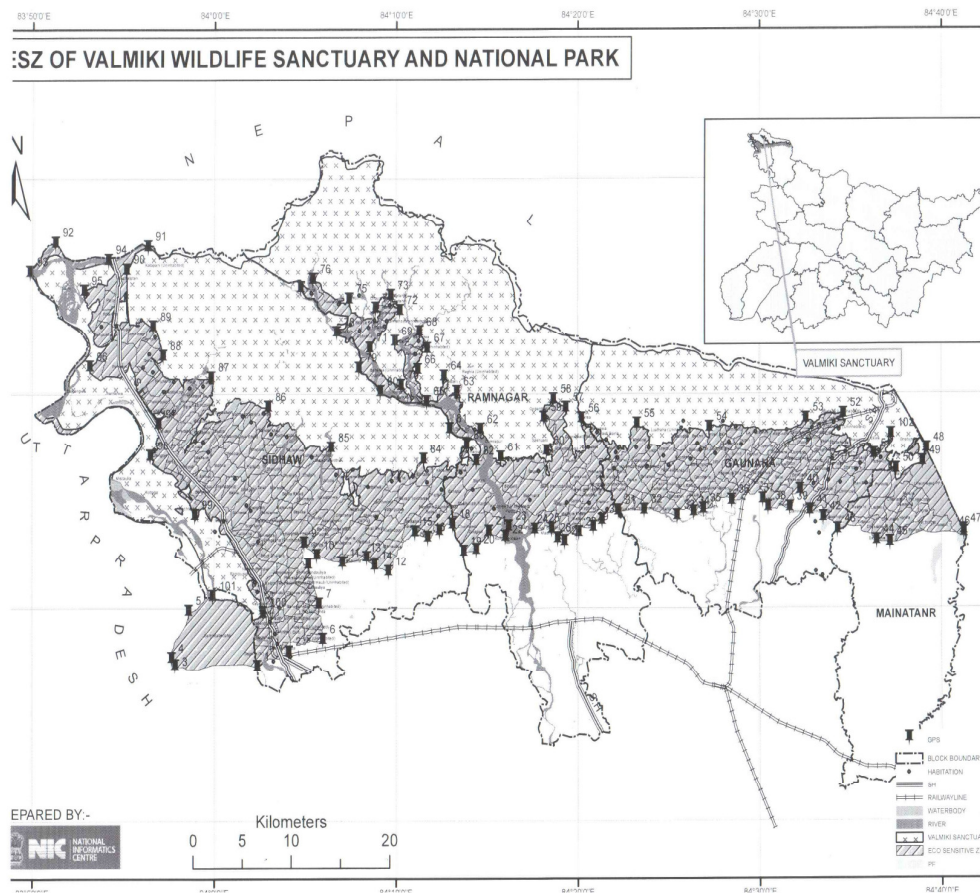
TABLE SHOWING GEO-COORDINATES OF BOUNDARY OF VALMIKI WILDLIFE SANCTUARY

Id	GPS	Id	GPS
1	84° 2' 22.433" E 27° 7' 14.861" N	45	84° 37' 10.423" E 27° 13' 0.271" N
2	84° 4' 6.717" E 27° 7' 55.652" N	46	84° 41' 14.846" E 27° 13' 27.205" N
3	83° 57' 50.873" E 27° 7' 18.289" N	47	84° 41' 13.796" E 27° 13' 34.905" N
4	83° 57' 39.162" E 27° 7' 37.901" N	48	84° 39' 11.178" E 27° 17' 21.389" N
5	83° 58' 35.955" E 27° 9' 49.100" N	49	84° 38' 58.191" E 27° 16' 43.402" N
6	84° 5' 59.258" E 27° 8' 30.134" N	50	84° 37' 30.763" E 27° 16' 23.333" N
7	84° 5' 46.313" E 27° 10' 8.441" N	51	84° 36' 17.805" E 27° 17' 4.847" N
8	84° 5' 11.342" E 27° 11' 59.531" N	52	84° 34' 37.061" E 27° 18' 59.275" N
9	84° 4' 57.813" E 27° 13' 0.270" N	53	84° 32' 33.833" E 27° 18' 46.055" N
10	84° 5' 38.256" E 27° 12' 25.703" N	54	84° 27' 15.266" E 27° 18' 21.908" N
11	84° 7' 3.684" E 27° 12' 4.922" N	55	84° 23' 16.971" E 27° 18' 31.705" N
12	84° 9' 35.276" E 27° 11' 38.547" N	56	84° 20' 13.151" E 27° 18' 46.481" N
13	84° 8' 22.724" E 27° 12' 19.291" N	57	84° 19' 21.214" E 27° 19' 17.254" N
14	84° 8' 48.810" E 27° 11' 56.070" N	58	84° 18' 40.458" E 27° 19' 40.474" N
15	84° 11' 2.896" E 27° 13' 30.996" N	59	84° 18' 8.760" E 27° 18' 49.048" N
16	84° 11' 45.471" E 27° 13' 15.664" N	60	84° 18' 18.125" E 27° 17' 16.252" N
17	84° 12' 24.731" E 27° 13' 33.859" N	61	84° 15' 46.735" E 27° 16' 57.468" N
18	84° 13' 7.673" E 27° 13' 52.154" N	62	84° 14' 39.343" E 27° 18' 16.117" N
19	84° 13' 44.933" E 27° 12' 35.938" N	63	84° 13' 21.580" E 27° 20' 2.016" N
20	84° 14' 26.659" E 27° 12' 40.925" N	64	84° 12' 39.486" E 27° 20' 45.854" N
21	84° 15' 7.270" E 27° 13' 32.422" N	65	84° 11' 41.879" E 27° 19' 34.684" N
22	84° 16' 1.559" E 27° 13' 17.596" N	66	84° 11' 12.872" E 27° 21' 3.359" N
23	84° 16' 12.499" E 27° 13' 46.445" N	67	84° 11' 43.564" E 27° 22' 2.812" N
24	84° 17' 38.911" E 27° 13' 37.418" N	68	84° 11' 17.942" E 27° 22' 50.893" N
25	84° 18' 34.003" E 27° 13' 39.557" N	69	84° 9' 56.113" E 27° 22' 23.457" N
26	84° 18' 53.906" E 27° 13' 12.497" N	70	84° 10' 17.368" E 27° 20' 19.480" N
27	84° 19' 16.517" E 27° 13' 4.504" N	71	84° 8' 33.658" E 27° 22' 4.639" N
28	84° 20' 4.064" E 27° 13' 29.638" N	72	84° 10' 13.338" E 27° 23' 51.062" N
29	84° 20' 51.987" E 27° 13' 44.269" N	73	84° 9' 43.038" E 27° 24' 31.958" N
30	84° 21' 21.502" E 27° 14' 3.666" N	74	84° 8' 52.826" E 27° 23' 57.667" N
31	84° 22' 15.066" E 27° 14' 29.278" N	75	84° 7' 25.613" E 27° 24' 23.229" N
32	84° 23' 40.278" E 27° 14' 31.482" N	76	84° 5' 26.620" E 27° 25' 17.282" N
33	84° 25' 28.080" E 27° 14' 16.052" N	77	84° 4' 46.710" E 27° 24' 55.013" N
34	84° 26' 23.117" E 27° 14' 26.219" N	78	84° 6' 44.882" E 27° 22' 49.487" N
35	84° 26' 54.691" E 27° 14' 34.244" N	79	84° 7' 57.781" E 27° 21' 7.959" N
36	84° 28' 28.129" E 27° 14' 57.368" N	80	84° 9' 8.056" E 27° 20' 1.938" N
37	84° 30' 11.301" E 27° 15' 1.012" N	81	84° 12' 58.245" E 27° 18' 18.358" N
38	84° 30' 28.886" E 27° 14' 39.123" N	82	84° 14' 26.488" E 27° 16' 46.983" N
39	84° 31' 40.731" E 27° 14' 38.106" N	83	84° 13' 54.992" E 27° 17' 32.996" N
40	84° 32' 14.771" E 27° 15' 26.369" N	84	84° 11' 31.406" E 27° 16' 52.384" N
41	84° 32' 46.766" E 27° 14' 29.391" N	85	84° 6' 27.048" E 27° 17' 25.578" N
42	84° 33' 30.591" E 27° 14' 10.372" N	86	84° 2' 59.007" E 27° 19' 19.556" N
43	84° 34' 18.588" E 27° 13' 36.542" N	87	83° 59' 49.426" E 27° 20' 42.322" N
44	84° 36' 26.206" E 27° 13' 5.243" N	88	83° 57' 11.240" E 27° 21' 42.163" N

Id	GPS
89	83° 56' 38.320" E 27° 23' 6.527" N
90	83° 55' 11.036" E 27° 25' 43.360" N
91	83° 56' 21.801" E 27° 26' 47.083" N
92	83° 51' 16.240" E 27° 26' 58.108" N
93	83° 49' 51.687" E 27° 25' 38.069" N
94	83° 54' 11.935" E 27° 26' 10.341" N
95	83° 52' 51.203" E 27° 24' 45.887" N
96	83° 53' 8.953" E 27° 21' 13.089" N
97	83° 56' 56.327" E 27° 18' 32.550" N
98	83° 56' 29.335" E 27° 17' 2.857" N
99	83° 58' 55.316" E 27° 14' 18.734" N
100	84° 2' 41.406" E 27° 9' 44.504" N
101	83° 59' 54.346" E 27° 10' 30.317" N
102	84° 37' 14.015" E 27° 18' 2.079" N

ANNEXURE-IV

MAP OF ECO-SENSITIVE ZONE OF VALMIKI WILDLIFE SANCTUARY WITH LATITUDES AND LONGITUDES



ANNEXURE-V

Performa of Action Taken Report: - Eco-sensitive Zone Monitoring Committee.-

1. Number and date of meetings.
2. Minutes of the meetings: mention main noteworthy points. Attach minutes of the meeting as separate annexure.
3. Status of preparation of Zonal Master Plan including Tourism Master Plan.
4. Summary of cases dealt for rectification of error apparent on face of land record (Eco-sensitive Zone wise).
[Details may be attached as annexure]
5. Summary of cases scrutinised for activities covered under the Environment Impact Assessment notification, 2006.
[Details may be attached as separate annexure]
6. Summary of cases scrutinised for activities not covered under the Environment Impact Assessment notification, 2006.
[Details may be attached as separate annexure]
7. Summary of complaints lodged under section 19 of the Environment (Protection) Act, 1986.
8. Any other matter of importance.